

ПРИНЯТО:

Решением Общего собрания
работников образовательной организации
ГБДОУ детский сад № 125 Невского района
Санкт-Петербурга
Протокол от 10.04.2024 № 3

Учтено мнение родителей
Протокол от 10.04.2024 № 4

УТВЕРЖДЕНО:

Заведующий ГБДОУ детский сад № 125
Невского района Санкт-Петербурга
Г.В.Булах
Приказ от 10.04.2024 № 17

**Отчет о результатах самообследования
за 2023 год**

Государственного бюджетного дошкольного образовательного
учреждения центра развития ребенка – детского сада № 125
Невского района Санкт-Петербурга

Санкт-Петербург
2024.

Оглавление:

Введение	3
<i>Оценка образовательной деятельности и организации учебного процесса</i>	<i>6</i>
<i>Оценка системы управления образовательной организации</i>	<i>17</i>
<i>Оценка содержания и качества подготовки обучающихся</i>	<i>21</i>
<i>Оценка кадрового обеспечения</i>	<i>25</i>
<i>Оценка качества учебно-методического и библиотечно- информационного обеспечения ..</i>	<i>28</i>
<i>Оценка качества материально-технической базы образовательной организации</i>	<i>29</i>
<i>Оценка функционирования внутренней системы оценки качества образования</i>	<i>31</i>
Анализ показателей деятельности организации, подлежащей самообследованию	33
Заключение	34
Приложения	37

Введение

Самообследование Государственного бюджетного дошкольного образовательного учреждения центр развития ребенка – детского сада № 125 Невского района Санкт-Петербурга (далее по тексту - ГБДОУ) за 2023 год проведено в соответствии с:

Федеральным законом от 29.12.2012 г. № 273-ФЗ «Об образовании в Российской Федерации» (п.3 ч.3 ст.28, п.3 ч.2 ст.29);

Приказом Министерства образования и науки Российской Федерации от 10 декабря 2013 г. № 1324 «Об утверждении показателей деятельности образовательной организации, подлежащей самообследованию»;

Приказом Министерства образования и науки Российской Федерации от 14.06.2013 № 462;

«Об утверждении порядка проведения самообследования образовательной организацией»; Приказом Министерства образования и науки РФ от 15 февраля 2017 г. № 136 «О внесении изменений в показатели деятельности образовательной организации, подлежащей самообследованию, утвержденные приказом Министерства образования и науки Российской Федерации от 10 декабря 2013 г. № 1324»;

Приказом Министерства образования и науки Российской Федерации от 14.12.2017 № 1218 «О внесении изменений в Порядок проведения самообследования образовательной организации, утвержденный приказом Министерства образования и науки Российской Федерации от 14 июня 2013 г. № 462»;

Приказом Федеральной службы по надзору в сфере образования и науки от 29.05.2014 № 785 (ред. от 07.04.2020) «Об утверждении требований к структуре официального сайта образовательной организации в информационно-телекоммуникационной сети «Интернет» и формату представления на нем информации».

«Методическими рекомендациями по подготовке аналитического отчета по результатам самообследования общеобразовательной организации». Автор: Е. Г. Курцева, к. п. н., доцент кафедры управления и экономики образования СПб АППО.

Образовательное учреждение в своей деятельности руководствуется Конституцией Российской Федерации, Гражданским кодексом Российской Федерации, федеральными законами, указами и распоряжениями Президента Российской Федерации, постановлениями и распоряжениями Правительства Российской Федерации и Санкт-Петербурга, решениями вышестоящих органов, осуществляющих управление в области образования, Уставом ГБДОУ.

Основные направления деятельности образовательной организации за отчетный период, подлежащие самообследованию:

Основными направлениями деятельности ГБДОУ являются, согласно Устава:

- осуществление образовательной деятельности по образовательной программе дошкольного образования (с приоритетным осуществлением деятельности по познавательноречевому, физическому, социально-личностному, художественно-эстетическому развитию детей), дополнительных общеразвивающих программ;

- присмотр и уход за детьми.

Образовательное учреждение является юридическим лицом, обладает обособленным имуществом, имеет самостоятельный баланс и лицевой счет (счет), открытый в установленном порядке, от своего имени приобретает и осуществляет имущественные и неимущественные права, а также ведет уставную финансово-хозяйственную деятельность, направленную на осуществление образовательного процесса.

Цель проведения самообследования:

определение эффективности и качества образовательной деятельности дошкольного учреждения за 2023 год, выявление возникших проблем в работе, определение дальнейших перспектив развития ГБДОУ в соответствии с требованиями Закона «Об образовании в Российской Федерации» и ФГОС ДО.

Задачи проведения самообследования:

Получить объективную информацию о состоянии образовательной деятельности в

учреждении через:

Оценку образовательной деятельности и организации учебного процесса;

Оценку системы управления образовательной организации; Оценку содержания и качества подготовки обучающихся; Оценку кадрового обеспечения;

Оценку качества учебно-методического и библиотечно-информационного обеспечения;

Оценку качества материально-технической базы образовательной организации;

Оценку функционирования внутренней системы оценки качества образования.

Подготовить отчет о результатах самообследования учреждения, включающего аналитическую часть и результаты анализа показателей деятельности учреждения по состоянию на календарный год.

Обеспечить доступность и открытость информации о деятельности учреждения путем своевременного размещения отчёта о результатах самообследования на официальном сайте ГБДОУ № 125.

Провести анализ показателей деятельности организации, подлежащей самообследованию, устанавливаемых федеральным органом исполнительной власти, осуществляющим функции по выработке государственной политики и нормативно-правовому регулированию в сфере образования

Сроки, форма проведения самообследования:

В соответствии с приказом заведующего от 27.02.2024 № 10/1 «О проведении процедуры самообследования по итогам 2023 года в Государственном бюджетном дошкольном образовательном учреждении центре развития ребенка – детском саду № 125 Невского района Санкт-Петербурга», приказом от 27.02.2024 № 10/2 «Об организации проведения самообследования в Государственном бюджетном дошкольном образовательном учреждении центре развития ребенка – детском саду № 125 Невского района Санкт-Петербурга за 2023 год», самообследование ГБДОУ № 125 проведено в сроки с 27.02.2024 по 10.04.2024 в форме проведения оценки организации:

Оценки образовательной деятельности и организации учебного процесса; Оценки системы управления Учреждением;

Оценки содержания и качества подготовки обучающихся; Оценки качества кадрового обеспечения;

Оценки качества учебно-методического обеспечения и библиотечно-информационного обеспечения;

Оценки качества материально-технической базы,

Оценки функционирования внутренней системы оценки качества образования

- Подготовка отчета

- Размещения отчета по самообследованию на официальном сайте

образовательного учреждения в сети «Интернет».

Способы и методы получения информации:

- Изучение и сбор статистической информации.

В качестве основных источников информации для отчета использовались:

– формы государственной статистической отчетности по образованию;

– данные мониторингов качества образования в ГБДОУ;

– результаты проверок контрольно-надзорных органов;

– результаты независимой оценки качества образования в ГБДОУ;

– результаты анкетирования участников образовательных отношений ГБДОУ;

– публикации в СМИ, сети «Интернет»;

– анализ самоотчетов педагогов ГБДОУ.

Самообследование ГБДОУ включало 4 этапа:

– планирование и подготовку работ по самообследованию;

– организацию и проведение самообследования в ГБДОУ;

– обобщение полученных результатов и на их основе формирование отчета;

– рассмотрение отчета Отделом образования Администрации Невского района

Санкт-Петербурга.

Тип анализа

При подготовке Отчета о результатах самообследования ГБДОУ преимущественно использован динамический тип анализа, отвечающий требованиям повышения качества образования как наиболее яркого показателя развития организации, а также проведен сравнительный анализ по отдельным показателям.

Общие сведения об образовательной организации

Полное наименование	Государственное бюджетное дошкольное образовательное учреждение центр развития ребенка - детский сад № 125 Невского района Санкт-Петербурга, функционирует с 1988 года на основании Устава, утвержденного распоряжением администрации Невского района Санкт-Петербурга от 07.05.2015 г. № 2198-р (зарегистрирован в межрайонной ИФНС России №15 по Санкт-Петербургу 25.05.2015)
Адрес юридический	192177, Санкт-Петербург, улица Карavaевская, дом 2, корпус 2, литер А
Адреса осуществления уставной деятельности	192177, Санкт-Петербург, улица Карavaевская, дом 2, корпус 2, литер А
Учредитель	Функции и полномочия учредителя ГБДОУ № 125 от имени субъекта Российской Федерации - города федерального значения - Санкт-Петербурга осуществляют исполнительные органы государственной власти Санкт-Петербурга - Комитет по образованию (далее - Комитет) и администрация Невского района Санкт-Петербурга (далее - Администрация района).
Цель деятельности	Осуществление образовательной деятельности по реализации образовательных программ дошкольного образования
Предмет деятельности	Реализация: 1. Образовательной программы дошкольного образования (с приоритетным осуществлением деятельности по познавательнo-речевому, физическому, социально-личностному, художественно-эстетическому развитию детей) - формирование общей культуры, развитие физических, интеллектуальных, нравственных, эстетических и личностных качеств, формирование предпосылок учебной деятельности, сохранение и укрепление здоровья воспитанников; 2. Дополнительных общеразвивающих программ; 3. Присмотр и уход за детьми
Вид деятельности	- Охрана жизни и укрепление физического и психического здоровья воспитанников; - обеспечение познавательнo-речевого, социально-личностного, художественно-эстетического и физического развития воспитанников; - воспитание с учетом возрастных категорий детей гражданственности, уважения к правам и свободам человека, любви к окружающей природе, Родине, семье; - осуществление необходимой коррекции недостатков в физическом и (или) психическом развитии детей; - взаимодействие с семьями детей для обеспечения полноценного развития воспитанников;

	<p>- оказание консультативной и методической помощи родителям (законным представителям) по вопросам воспитания, обучения и развития детей;</p> <p>- организация оздоровительных мероприятий, оказание профилактической помощи воспитанникам.</p>
Лицензия	<p>Серия 78 № 001044 регистрационный номер 734 от 12.10.2011 г. срок действия – бессрочно.</p> <p>Приложения № 4 дополнительное образование детей и взрослых к лицензии на осуществление образовательной деятельности выданной Комитетом по образованию Санкт - Петербурга распоряжение от 27.06.2018 №1980-р на срок: бессрочно.</p>
Лицензия на право осуществления медицинской деятельности	<p>Серия ЛО-1 № 006261 регистрационный номер №78010-007809 от 15.05.2017 г.срок действия – бессрочно.</p>
Устав	<p>Утвержден распоряжением Комитета по образованию от 07.05.2015 года № 2198-р.</p>
Ведение бухгалтерского учета и осуществление финансовой деятельности	<p>Ведение бухгалтерского учета СПб ГУ: Централизованная бухгалтерия администрации Невского района СПб.</p> <p>Лицевой счет в Комитете финансов.</p> <p>Осуществление финансовой деятельности через казначейскую систему СПб.</p>
ИНН	7811066630
Телефон	8 (812)707-22-40, 8 (812) 707-21-62
Сайт	www.125.dou.ru
Почта	det-sad-125@yandex.ru
Социальное партнерство	<ol style="list-style-type: none"> 1. ГБУ ДО Центр психолого-педагогической, медицинской и социальной помощи Невского района Санкт-Петербурга; 2. ФГБУ культуры «Русский музей»; 3. АНО ДПО «Международная Академия Современного Профессионального образования» (МАСПО); 4. Рыбацкая библиотека № 6 СПб ГБУ «Невская ЦБС»; 5. ГБУ ДО «Правобережный дом детского творчества» Невского района Санкт-Петербурга; 6. ГБУ «Дом культуры «Рыбацкий»; 7. Подростково-молодежный центр «Невский» 8. Благотворительный фонд помощи бездомным животным «Лёнькин кот»; 9. СПб ГБУ «ЦФКСиЗ Невского района»; 10. ГБДОУ №766 г. Москва.

Оценка образовательной деятельности и организации учебного процесса

В 2023 году образовательная деятельность в ГБДОУ строилась в соответствии с действующими Законодательством в сфере образования РФ, локальными нормативными актами ГБДОУ (локальные акты размещены на официальном сайте <http://125.dou.spb.ru/> в разделе «Документы»), с требованиями ФГОС ДО (приказ Министерства образования и науки Российской Федерации (Минобрнауки России) от 17 октября 2013 г. № 1155, г. Москва «Об утверждении федерального государственного образовательного стандарта дошкольного образования») – с изменениями от 21 января 2019 года; на основании Приказа Министерства просвещения РФ от 31 июля 2020 года N 373 «Об утверждении Порядка организации и осуществления образовательной деятельности по основным общеобразовательным программам дошкольного образования», по Основной образовательной программе дошкольного образования ГБДОУ детский сад № 125 Невского района Санкт-Петербурга с учетом психолого-педагогических принципов, ориентированных на осознание самоценности

дошкольного детства.

Образовательная программа дошкольного образования (далее – ОП ДО) ГБДОУ № 125, разработана для решения образовательных и воспитательных задач в соответствии с:

Порядком разработки и утверждения Федеральной образовательной программы дошкольного образования, утверждённой Приказом Министерством просвещения Российской Федерации от 25.11.2022 № 1028 «Об утверждении Федеральной образовательной программы дошкольного образования»

Федеральным законом от 29 декабря 2012 г. № 273-ФЗ «Об образовании в Российской Федерации»;

Федеральным законом от 31 июля 2020 г. N 304-ФЗ «О внесении изменений в Закон об образовании по вопросам воспитания обучающихся»;

Федеральным государственным образовательным стандартом дошкольного образования, утвержденным Приказом Министерства образования и науки Российской Федерации от 17 октября 2013 г. № 1155;

Приказом Министерства просвещения РФ от 31 июля 2020 года N 373 «Об утверждении Порядка организации и осуществления образовательной деятельности по основным общеобразовательным программам - образовательным программам дошкольного образования»

СП 2.4.3648-20 «Санитарно-эпидемиологические требования к организациям воспитания и обучения, отдыха и оздоровления детей и молодежи», утверждены Постановлением Главного государственного санитарного врача РФ 28.09.2020 №28;

СанПиН 1.2.3685-21 «Гигиенические нормативы и требования к обеспечению безопасности и (или) безвредности для человека факторов среды обитания» утверждены Постановлением Главного государственного санитарного врача РФ от 28 января 2021 года № 2;

Уставом ГБДОУ детского сада № 125 Невского района Санкт-Петербурга Программой развития ГБДОУ № 125.

ОП ДО ГБДОУ ориентирована на детей в возрасте от 1,6 до 7 лет и реализуется на государственном языке Российской Федерации, в очной форме, нормативный срок освоения - 5 лет, уровень – дошкольное образование. Выдача документа по окончании срока обучения – не предусмотрена.

Основной формой образования и воспитания является игра и различные виды детской деятельности. Организация образовательного процесса определена тематическим принципом планирования.

Развивающая предметно-пространственная среда создана в соответствии с критериями ФГОС ДО и обеспечения максимальной реализации образовательного потенциала пространства групповых помещений, прогулочных участков и материалов, оборудования и инвентаря для развития воспитанников, охраны и укрепления их здоровья, учёта психофизических, возрастных и индивидуальных особенностей.

Образовательная деятельность в ГБДОУ направлена на формирование общей культуры воспитанников, развитие физических, интеллектуальных, нравственных, эстетических и личностных качеств с учётом возрастных и индивидуальных особенностей, формирование предпосылок учебной деятельности, сохранение и укрепление здоровья детей дошкольного возраста.

ГБДОУ образование и обучение предоставляет по очной форме 5 дней в неделю, с 7.00 до 19.00 часов. Выходные дни - суббота, воскресенье, государственные праздники.

Для освоения образовательной программы дошкольного образования для родителей (законных представителей) предусмотрена часть занятий в дистанционном формате (онлайн и/или предоставление записи занятий на имеющихся ресурсах).

Для качественной организации родителями привычного режима для детей специалистами детского сада систематически проводились консультации, оказывалась методическая помощь.

Инвариативные показатели деятельности Государственного бюджетного дошкольного образовательного учреждения центра развития ребенка - детского сада № 125 Невского района Санкт-Петербурга подлежащей самообследованию по состоянию на

31.12.2023 года

Показатели	Единица измерения
<i>Общая численность воспитанников, осваивающих образовательную программу дошкольного образования, в том числе:</i>	244 человека
В режиме полного дня (8-12 часов)	244 человека
В режиме кратковременного пребывания (3-5 часов)	0 человек
В семейной дошкольной группе	0 человек
В форме семейного образования с психолого-педагогическим сопровождением на базе дошкольной образовательной организации	0 человек
Общая численность воспитанников в возрасте до 3 лет	60 человек
Общая численность воспитанников в возрасте от 3 до 8 лет	184 человека
<i>Численность/удельный вес численности воспитанников в общей численности воспитанников, получающих услуги присмотра и ухода:</i>	100 %
В режиме полного дня (8-12 часов)	100 %
В режиме продленного дня (12-14 часов)	0 %
В режиме круглосуточного пребывания	0 %
<i>Численность/удельный вес численности воспитанников с ограниченными возможностями здоровья в общей численности воспитанников, получающих услуги:</i>	0 %
По коррекции недостатков в физическом и (или) психическом раз-	0 %
По освоению образовательной программы дошкольного образования	100 %
По присмотру и уходу	100%
Средний показатель пропущенных дней при посещении дошкольной образовательной организации по болезни на одного воспитанника	2,2 детодней

Вариативная часть

Динамика контингента обучающихся (по уровням образования):

В ГБДОУ № 125 в 2023 году функционировали 12 групп:

На конец календарного года в группах ГБДОУ воспитывались дети:

Возраст	2021		2022		2023	
	Кол-во групп	Кол-во детей	Кол-во групп	Кол-во детей	Кол-во групп	Кол-во детей
Для детей 1,5-3 лет	2	52	2	49	3	60
Для детей 3-4 лет	3	50	2	48	2	41
Для детей 4-5 лет	2	103	3	69	2	47
Для детей 5-6 лет	3	58	2	44	3	53
Для детей 6-7 лет	2	52	3	69	2	43
ИТОГО:	12	315	12	279	12	244

При этом, соотношение «педагогический работник/обучающийся» в ГБДОУ в 2023 году составляет:

Соотношение «педагогический работник/обучающийся» в ГБДОУ	2021	2022	2023
Дети	320	279	244
Педагоги	30	29	29
Соотношение	11:1	10:1	8:1

ВЫВОД: Состав контингента обучающихся ГБДОУ стабилен, имеется незначительный спад количества обучающихся, что не снижает качества предоставляемых услуг. Соотношение «педагогический работник/обучающийся» 8:1 в полной мере соответствует требованиям качества образования и обеспечения безопасности образовательного процесса.

Педагогические технологии и формы обучения, применяемые в работе с обучающимися

В ГБДОУ реализуется Образовательная программа дошкольного образования ГБДОУ № 125 (ОП ДО), сформированная на основе Федеральной образовательной программы дошкольного образования в соответствии с Порядком разработки и утверждения Федеральной образовательной программы дошкольного образования, утверждённой Приказом Министерством просвещения Российской Федерации от 25.11.2022 №1028 «Об утверждении Федеральной образовательной программы дошкольного образования».

В ДОУ используются современные технологии взаимодействия педагогов с детьми:

- **Здоровьесберегающие технологии.**
- **Технология проектной деятельности.**
- **Технология исследовательской деятельности.**
- **Информационно-коммуникационные технологии.**
- **Личностно ориентированные технологии.**
- **Социоигровые технологии.**
- **Технология «ТРИЗ».**

Разработана система и продолжается апробирование **дистанционных технологий** посредством социальных сетей (группа ВКонтакте, учебный профиль Сферум, канал RuTube, сайт ГБДОУ № 125, Telegram- канал).

Вариативная часть ООП ГБДОУ реализуется посредством использования парциальных и дополнительных общеразвивающих программ.

Часть Программы, формируемая участниками образовательных отношений ГБДОУ детский сад № 125 разработана на основе следующих парциальных программ и технологий:

- «Первые шаги» («Петербурговедение для малышей от 3 до 7 лет»; Алифанова Г.Т. и др.);
- «Основы безопасности детей дошкольного возраста» (Авдеева Н.Н., Князева О.Л., Стеркина Р.Б.);

«Юный эколог: программа экологического воспитания в детском саду» (Николаева С.Н.);

- «Цветные ладошки» И.А. Лыковой;

- Парциальная программа Банка России «Экономическое воспитание дошкольников: формирование предпосылок финансовой грамотности» (для детей 5-7 лет);

- «Приобщение детей к истокам русской народной культуры» М.Д. Маханёва

ВЫВОД: 1. Образовательная программа дошкольного образования ГБДОУ № 125 обеспечивает ФОП в части соотношения инвариативной и вариативной частей ОП: инвариативная часть не менее 60%, вариативная часть – не более 40%. При анализе сформированности банка дистанционных образовательных материалов выявлено недостаточное количество авторских видеозанятий педагогов ГБДОУ для дистанционных форм обучения.

Пути решения: Продолжить разработку и внедрение в практику работы ГБДОУ авторских методических материалов педагогов ГБДОУ для дистанционного обучения в соответствии с утвержденным планом тематических недель для всех возрастных групп.

Воспитательная работа

Цели, задачи и приоритетные направления воспитательной работы.

Воспитательная работа в 2023 году была направлена на достижение воспитательных **целей**, сформулированных ФГОС ДО и нашедших отражение в разработанных в соответствии со статьей 2 Федерального закона от 31 июля 2020 г. № 304-ФЗ «О внесении изменений в Закон об образовании по вопросам воспитания обучающихся» Рабочей программе воспитания и Календарном плане воспитательной работы ГБДОУ № 125.

С 01.09.2023 ГБДОУ № 125 продолжается реализация Рабочей программы воспитания и календарный план воспитательной работы, которые являются частью образовательной программы дошкольного образования. В рамках воспитательной работы:

1) реализуются воспитательные возможности педагогов, поддерживаются традиции коллективного планирования, организации, проведения и анализа воспитательных мероприятий;

2) реализуются дополнительные общеобразовательные программы на бюджетной основе, с целью реализации их воспитательных возможностей;

3.) используются в воспитании детей возможности образовательной деятельности

(занятия), возможности сформированных образовательных пространств (холлы и рекреации ГБДОУ, кабинеты дополнительного образования, музыкальный и физкультурный залы);

4) организуются для детей экскурсии в школьные музеи в рамках районного проекта «Объединённое музейно-образовательное пространство Невского района Санкт-Петербурга» с целью реализации их воспитательного потенциала;

5) продолжается работа по ранней профориентации дошкольников в рамках проекта «Мир профессий»;

6) реализуется долгосрочный проект по формированию основ финансовой грамотности старших дошкольников «Юный финансист»;

7) в рамках Рабочей программы воспитания ГБДОУ № 125 в 2023 году продолжается работа районных проектов:

- «Школа возможностей»;
- «Школа жизни»;
- «Вместе»;
- «Ответственное родительство».

Рабочая программа воспитания ГБДОУ №125 предусматривает следующие направления воспитательной деятельности ГБДОУ, которые реализуются посредством модульной системы планирования и реализации:

Модуль «Воспитание познавательного интереса»

Модуль «Речевое общение»

Модуль «Этико-эстетическое воспитание»

Модуль «Гражданско-патриотическое воспитание»

Модуль «Формирование экологического сознания»

Модуль «Трудовое воспитание»

Модуль «Воспитание безопасности жизнедеятельности».

В рамках реализации модулей в группах ГБДОУ проводились мероприятия познавательно-исследовательской деятельности, экскурсии в мини-музеи ГБДОУ «Моё Рыбацкое», «Музей боевой славы», «Петербургская гостиная», «Экологическая гостиная», «Уголок юриста». В холлах ГБДОУ оформлены информационные пространства: «Мир музыкальных инструментов», «Наши спортивные достижения», «Символика Санкт-Петербурга», «Профессии моей семьи». Работает Библиотека детской литературы (холл 1 этажа), в группах проведены выставки к дням рождения писателей и поэтов: А. С. Пушкин, К. И. Чуковский, С. Я. Маршак, А. Л. Барто. Работает театральная студия «Лукоморье» и хоровая студия «Соловушка» (на безвозмездной основе), проводятся тематические мероприятия – праздники, развлечения, выставки художественных работ в соответствии с Календарным планом тематических недель ГБДОУ и Календарем образовательных событий, утвержденным Министерством просвещения РФ.

ГБДОУ принял участие в городской акции «Не всё равно», в благотворительной праздничной акции «Защитник, мы с тобой!», в общегородской акции «Скорость – не главное», в Едином Дне безопасности дорожного движения; в старших и подготовительных группах ГБДОУ проведены экологические уроки «Эколята-молодые защитники природы», подготовительные группы приняли участие в Олимпиаде «Эколята-дошколята», «Маленький Эйнштейн», «Моя страна Россия»; проведены «Уроки памяти», дети участвовали в конкурсах рисунков ко Дню воспитателя, Дню Конституции, ко Дню Учителя, Новому году, представлена выставка «Наше Рыбацкое». Дети совместно с родителями приняли участие в выставках поделок «Веселый Новый год», «Осенняя ярмарка», «Подарок маме», проведен праздник «День Флага РФ», «День России»; приняли участие во Всероссийском конкурсе детско-юношеского творчества по пожарной безопасности «Неопалимая купина».

Воспитывая семейные ценности, к участию в выставках привлечены родители обучающихся, старшие братья и сестры.

В группах ГБДОУ проведены беседы по ПДД, о правилах поведения в саду и дома, правилах поведения на улице, в общественном транспорте и т.д.

В феврале 2023 года в ГБДОУ проведен районный фестиваль для педагогов в рамках

года педагога и наставника по организации воспитания и наставничества в ДОУ, а также предоставлению лучших практик наставничества.

Под особый контроль специалистами и педагогами взято физкультурно-оздоровительное направление. Инструктор по физической культуре организует процесс физического воспитания и мероприятия по физкультуре в зависимости от пола, возраста и состояния здоровья. Кроме того, проводится проверка состояния физкультурного зала и уличных спортивных комплексов на соответствие санитарным требованиям и технике безопасности – по графику, утвержденному на учебный год.

Педагогами ГБДОУ ведется работа по формированию здорового образа жизни и реализации здоровьесберегающих технологий. Все педагоги проводят совместно с обучающимися физкультминутки во время занятий, гимнастику для глаз, обеспечивается

контроль за осанкой, в том числе во время рисования и использования электронных средств обучения (у детей 5-7 лет).

Начата и проводится работа по вовлечению детей раннего дошкольного возраста в систему дополнительного образования по направлению Физическая культура и спорт – создана и реализуется программа «Здоровячок» (для детей 2-3 лет).

Результатом проведенной работы стало снижение пропусков одним ребенком по болезни:

	2022	2023
Количество детодней, пропущенных по болезни	2,4	2,2

В том числе, для детей раннего возраста пропуск одним ребенком по болезни:

2022 г. – 2,4 детодня;

2023 г. – 2,2 детодня.

ВЫВОД: Воспитательная работа строится с учетом индивидуальных особенностей детей, с использованием разнообразных форм и методов, в тесной взаимосвязи воспитателей, специалистов и родителей. Итоги воспитательной работы в ГБДОУ за прошедший год показывают правильность выбранных ориентиров и способов их реализации через игровые, здоровьесберегающие технологии.

Первоочередные задачи:

1. Продолжить укрепление связи: детский сад - семья.
2. Расширять формы работы по воспитанию мотивации здорового образа жизни, бережного отношения к природе, чувства ответственности за нее, формированию ранней профориентации, осознанию себя гражданином страны.

Функционирование и развитие системы дополнительного образования

В ГБДОУ сформирована система дополнительного образования обучающихся, реализуемого на безвозмездной и платной основе:

Направления развития обучающихся	2021	2022	2023
Социально-коммуникативное	2	2	2
Речевое	3	3	2
Познавательное	5	5	5
Художественно-эстетическое	6	6	8
Физическое	2	2	2
ИТОГО:	18	18	19

Актуальность разработки общеразвивающих программ дополнительного образования обусловлена Федеральным законом от 29 декабря 2012 г. N 273-ФЗ «Об образовании в Российской Федерации» (в частности, статьёй 75 «Дополнительное образование детей и взрослых»), Концепцией развития дополнительного образования детей (Утверждена распоряжением Правительства Российской Федерации от 4 сентября 2014 г. N 1726-р) и Приказом Министерства просвещения Российской Федерации от 9 ноября 2018 г. N 196 «Об утверждении порядка организации и осуществления образовательной деятельности по дополнительным общеобразовательным программам» (с изменениями и дополнениями от 5 сентября 2019 г.).

Все программы, используемые педагогами дополнительного образования в работе, составлены на основе Письма Минобрнауки России от 18.11.2015 № 09-3242 «О направлении информации» (вместе с «Методическими рекомендациями по проектированию дополнительных общеразвивающих программ (включая разноуровневые программы)), Распоряжения Комитета по образованию Правительства Санкт-Петербурга от 01.03.2017 № 617-р «Об утверждении Методических рекомендаций по проектированию дополнительных общеразвивающих программ в государственных образовательных организациях Санкт-Петербурга, находящихся в ведении Комитета по образованию». Авторами-составителями общеразвивающих программ дополнительного образования являются педагоги ГБДОУ № 125.

В 2023 году в ГБДОУ утверждены следующие **дополнительные общеразвивающие программы, реализуемые на безвозмездной основе:**

- Театральная мастерская «Лукоморье» (для детей 3-5 лет) – социально-коммуникативнонаправленное развитие;
- «Математика – малышам» (для детей 2-3 лет) – познавательное развитие;
- «Юный петербуржец» (для детей 5-7 лет) – познавательное развитие;
- «Озорная логика» (для детей 3-4 лет) – познавательное развитие;
- Хоровая студия «Соловухи» (5-7 лет) – художественно-эстетическое развитие.

ВЫВОД: 1. Дополнительные общеразвивающие образовательные программы, предоставляемые на безвозмездной основе, доступны для всех возрастных категорий обучающихся, охватывают социально-коммуникативное, познавательное и художественно-эстетическое направления развития обучающихся.

Дополнительные общеразвивающие программы, реализуемые на платной основе

Возраст детей	2-3 года	3-4 года	4-5 лет	5-6 лет	6-7 лет
Дополнительные общеразвивающие программы		Развивайка		По дороге к школе	
		Умничка		Веселый английский	
	Говорушки	Логоритмика			
		Здоровячок			
		Крепыши			
	Разноцветные пальчики	Нетрадиционные техники рисования			
		Волшебный сундучок			
		Юный скульптор			
		Танцевальная студия «Конфетти»			
		«Музыкальная страна»			

Динамика обеспечения запросов родителей (законных представителей) посредством формирования комплекта дополнительных общеразвивающих программ, реализуемых на платной основе:

Направленность программ дополнительного образования	2021	2022	2023
Физкультурно-спортивная направленность	2	2	2
Художественная	4	5	6
Социально-педагогическая направленность	6	6	6
ИТОГО:	12	13	14

Охват обучающихся дополнительными платными образовательными услугами:

Направленность программ	2021	2022	2023
Социально-педагогическая	157	128	103
Художественная	117	67	74
Физкультурно-оздоровительная	41	29	37
ИТОГО:	315/98%	224/80,2%	214/87,7%

ВЫВОД: ГБДОУ удалось сохранить разнообразие платных образовательных услуг, что отвечает запросам участников образовательных отношений. Анализ данных

показывает стабильное число пользователей дополнительными платными услугами. Преобладающими являются социально-педагогическая и художественная направленность предлагаемых программ. Программы физкультурно-оздоровительной направленности охватывают детей от 3 до 7 лет.

Формы работы с обучающимися.

Реализация образовательной деятельности в ГБДОУ осуществляется в формах, специфических для детей каждой возрастной группы, прежде всего в форме игры, познавательной и исследовательской деятельности, в форме творческой активности, обеспечивающей художественно-эстетическое развитие ребенка.

Групповые формы работы с обучающимися дополнены подгрупповой и индивидуальной формами работы учителя-логопеда по оказанию квалифицированной коррекции речевых нарушений, обучающихся 6-7 лет.

ВЫВОД: ГБДОУ использует полный спектр форм работы с обучающимися.

Система профориентационной работы и социальной адаптации.

Работа по социальной адаптации в ГБДОУ строится в двух направлениях:

- организация адаптационного периода для вновь поступивших детей (адаптация к условиям дошкольной организации)

- ранняя профориентация.

Адаптационный период для вновь поступивших детей выстроен в ГБДОУ в щадящем режиме, построение образовательной деятельности организовано на основе индивидуальных особенностей каждого ребенка.

В 2023 г. открыта 1 группа для детей 1,5-2 лет и 2 группы для детей 2-3 лет с общим количеством 60 человек

Степень адаптации	2021 год		2022		2023	
Адаптированы, всего						
Из них						
легкая	100%		100%		100%	
средняя	66	81,5	40	82	50	83
тяжелая	15	18,5	9	18	10	17
всего принято	81		49		60	

Таким образом, в ГБДОУ поступило 60 детей. Из них 50 детей с периодом успешной адаптации до 7 дней (легкая), 10 детей с периодом адаптации в течение 14-18 дней (средняя). Деадаптированных детей нет.

В направлении ранней профориентации дошкольников в 2023 году в ГБДОУ был реализован проект по новой компетенции – «Петербургская роспись», воспитанники старших и подготовительных групп приняли участие в районном конкурсе театрализованных мини-постановок «Сказки народов мира» (Победитель); продолжена работа по традиционным компетенциям в выставках: «Профессии наших мам», «Профессии в моей семье», разработаны темы экскурсий для всех возрастных групп, проработан график посещения экспозиций.

ВЫВОД: В ГБДОУ созданы условия для формирования предпосылок успешной социальной адаптации обучающихся.

Реализация Программы развития ГБДОУ

Стратегические линии Программы развития:

1. Проект: «Педагогические кадры» - успешно прошли аттестацию на высшую квалификационную категорию 1 педагог (впервые).

2. Проект: «Одаренный ребенок» - расширен блок профессий и реализуются программы проектной деятельности по развитию профессиональных компетенций по направлению «Петербургская роспись».

3. Проект: «Здоровый дошкольник» - команды детей ГБДОУ стали победителями различных спортивных соревнований районного уровня: «Спортивный Петербург» (1 место), «Подвижные игры на свежем воздухе» (Победитель), городской «Турнир по эстафетной гимнастике» (3 место).

В 2023 году продолжена работа по реализации Программы развития ГБДОУ:
- Разработан план-график повышения квалификации на период 5 лет. На 31.12.2023 г 100% педагогов прошли курсы повышения квалификации по профилю занимаемой должности;

- Обеспечено участие педагогов ГБДОУ в профильных районных методических объединениях согласно планам ИМЦ и отдела образования администрации Невского района;

- **Повышение квалификации педагогов: прошли обучение на внешних курсах, организованных ИМЦ – 6 педагогов** («Развитие компетенции педагога дошкольной образовательной организации в контексте профессионального стандарта», «Духовно-нравственное воспитание дошкольников в контексте традиций русской отечественной культуры», «Актуальные вопросы реализации ФГОС ДО. Образовательная область «Речевое развитие», «Конструирование цифровой реальности образовательной организации средствами современных онлайн-платформ»);

- 100 % педагогов реализуют планы самообразования, разработанные ими лично, а также зарегистрированы и приняли участие работе региональной информационно-аналитической системы «Конструктор индивидуальной траектории профессионального роста» (АИС «Конструктор»).

- Разработана и реализуется система конкурсов, соревнований, позволяющих детям реализовать свои способности в разных видах деятельности.

- Разработана и реализуется программа дополнительного образования детей физкультурной направленности «Здоровячок».

Организация работы по формированию здорового образа жизни:

- Конкурсы, выставки детского творчества на тему ЗОЖ («Зимние виды спорта», «Летние виды спорта»);

Создание условий для совершенствования системы здоровьесберегающей и здоровьесозидающей деятельности ГБДОУ:

- Соответствие санитарно-эпидемиологическим правилам и нормам, правилам пожарной безопасности ГБДОУ соответствует санитарно-эпидемиологическим правилам, правилам пожарной безопасности, замечаний и предписаний нет.

С сентября 2023 г. ГБДОУ в дополнение к планируемому, продолжается реализация районной Программы развития:

1. Проект «Музей в детский сад»;

2. Проект по созданию дополнительных условий для формирования возможностей развития потенциала обучающихся в образовательном пространстве «Школа возможностей»;

3. Проект развития системы до профессиональной ориентации и действенной профориентации обучающихся «Школа жизни»;

4. Проект формирования детских инициатив и волонтерства «Вместе»;

5. Проект создания условий для развития взаимодействия и партнерства с родителями обучающихся «Ответственное родительство».

Социальное партнерство (Приложение 2)

В 2023 году продолжается активное сотрудничество с Санкт-Петербургским государственным бюджетным учреждением культуры «Рыбацкая библиотека № 6» с целью проведения экскурсий, культурно-досуговых мероприятий, сформирован план включения обучающихся ГБДОУ в работу Рыбацкой библиотеки № 6.

Продолжается сотрудничество с учреждениями дополнительного образования детей - участие в конкурсах, организуемых ОДО: ДК «Рыбацкое», ТЦ «Троицкий», ДТЦ «Театральная семья», ДДТ «Левобережный», ДДТ «Правобережный», ГБУ ДО ЦГПВДиМ «Взлет», ГБУ ДО ЦД(Ю)ТТ «Старт+».

Заключен договор о сотрудничестве с Центром физической культуры, спорта и здоровья Невского района. Ведётся активная совместная работа с Благотворительным фондом помощи бездомным животным «Лёнькин кот».

Заключено соглашение о межрегиональном сотрудничестве с ГБДОУ № 766 г. Москва

по реализации проекта «Образовательное путешествие по городам России».

Продолжено взаимодействие с ФГБУК «Государственный Русский музей» - организована экскурсия выходного дня для детей с родителями «Шедевры русского музея».

Реализуется социальное партнерство с МАСПО.

ВЫВОД: Реализация Программы развития ГБДОУ соответствует запланированным результатам на 2023 год. Вместе с тем, проанализировав возможности и творческий потенциал педагогов ГБДОУ, внесены значительные коррективы в развитие деятельности организации.

Организация и проведение текущего контроля

Контроль в ГБДОУ осуществляется под руководством заведующего ГБДОУ и направлен на оценку качества оказания образовательных услуг и услуг присмотра и ухода:

- охрана и укрепление здоровья воспитанников, воспитательно-образовательный процесс,

- кадры, аттестация педагогов, повышение квалификации, взаимодействие с социальными партнерами,

- административно-хозяйственная и финансовая деятельность, питание детей,

- техника безопасности и охрана труда работников и жизни воспитанников.

Вопросы контроля рассматриваются на общих собраниях трудового коллектива, педагогических советах.

Одним из наиболее эффективных методов контроля является **мониторинг**.

Мониторинг результативности освоения Основной образовательной программы дошкольного образования ГБДОУ № 125 проводится посредством установления соответствия полученных результатов с целевыми ориентирами, предусмотренными ФГОС ДО на всех этапах дошкольного детства. Промежуточная и итоговая аттестация не предусмотрены.

С целью проведения текущего контроля образовательной деятельности в ГБДОУ создана система трехуровневого контроля, включающая:

Вид диагностики		Цель	Ответственные	Сроки
1 уровень	Основная	Освоение ОПДО ГБДОУ	Воспитатели, музыкальный руководитель, инструктор по физической культуре	1 этап – сентябрь Промежуточный этап (при необходимости) – январь 2 этап - май
2 уровень	Углубленная	По профилю деятельности, уточнение профиля нарушений	Педагог-психолог, учитель-логопед	По плану работы ППк ГБДОУ
3 уровень	Выборочная	Контроль достоверности результатов диагностики освоения ОП ДО ГБДОУ	Старший воспитатель	По окончании диагностики педагогами групп

Контроль за образовательной деятельностью в рамках реализации Программы в ГБДОУ предполагает оценку индивидуального развития детей. Такая оценка производится педагогическим работником в рамках педагогической диагностики. Инструментарием для педагогической диагностики являются карты наблюдений детского развития, позволяющие фиксировать индивидуальную динамику и перспективы развития каждого ребенка.

По результатам педагогической диагностики в 2023 году: отмечается положительная динамика реализации программы по всем образовательным областям. Значительная динамика выявлена по образовательным областям «Познавательное развитие», «Физическое развитие». Проблемное поле – «Речевое развитие» в группах детей 3-4 и 4-5 лет).

ВЫВОД: В ГБДОУ создана оптимальная система текущего контроля образовательной деятельности.

Организация образовательной деятельности для лиц с ограниченными возможностями здоровья

В ГБДОУ обучающихся с ограниченными возможностями здоровья нет.

Тем не менее, в ГБДОУ создана безбарьерная доступная среда для лиц с ограниченными возможностями здоровья: тактильная информационная вывеска, звонок для вызова сопровождающего, на ступеньках - тактильные пороги, края ступеней оформлены яркими световыми полосками. Доступ в здание лиц с ограниченными возможностями осуществляется с помощью сопровождающего, которого можно вызвать, используя кнопку вызова, установленную на входной двери в здание. Для маломобильных групп населения ступени оборудованы аппарелями. Санитарный узел для взрослых оборудован поручнями.

ВЫВОД: В ГБДОУ создана доступная среда для лиц с ограниченными возможностями здоровья.

Обеспечение доступности качественного образования:

По результатам анализа социального паспорта обучающихся (**Приложение 1**): В ГБДОУ воспитываются обучающиеся из семей различного социального уровня, материального положения и состава семей.

		Итого	
		чел.	%
	Общее кол-во воспитанников	244	100
	Из них: девочек	112	46
	мальчиков	132	54
	Дети из многодетных семей	41	17
	Дети из неполных семей	11	4,5
	Опекаемые	0	0
	Дети из малообеспеченных семей	5	2
	Несовершеннолетние, находящиеся в социально опасном положении (из социально неблагополучных семей)	0	0
	Дети, не имеющие гражданства Российской Федерации	5	2
	Дети, не имеющие регистрации в Санкт-Петербурге	0	0,0%

ВЫВОД: В ГБДОУ образовательные услуги и услуги присмотра и ухода предоставлены в соответствии с п. 2. ст. 5 ФЗ «Об образовании в Российской Федерации»: независимо от пола, национальности, языка, происхождения, имущественного, социального и должностного положения, места жительства, отношения к религии, убеждений, принадлежности к общественным объединениям, а также других обстоятельств.

Динамика состояния здоровья обучающихся, развития здоровьесберегающей среды в образовательной организации

Целенаправленная работа учреждения по оздоровлению детей включает: рациональный режим, питание, двигательную активность (физкультурные занятия, спортивные праздники, досуги, прогулки); оздоровительные мероприятия (организация стола аллергического питания, профилактические прививки). Два раза в год проводится мониторинг здоровья, физического развития, двигательной активности детей.

Питание осуществляется в соответствии с 10-дневным меню и обеспечивает сбалансированное 4-х разовое питание детей в соответствии с санитарными правилами и нормами. При организации питания учитываются возрастные физиологические нормы суточной потребности, суммарный объем блюд по приему пищи (в граммах).

Созданные медико-социальные условия пребывания дошкольников в детском саду способствуют укреплению здоровья и правильному физическому развитию детей.

Так, динамический анализ посещаемости ГБДОУ показывает:

Наименование показателя	Всего по ГБДОУ		
	2021	2022	2023
Рабочих дней в году	247	247	247
Средняя численность детей	320	279	244
Индекс заболеваемости (количество детодней, пропущенных по болезни одним ребенком)	2,4	2,4	2,2

В 2023 году продолжена работа по принятию мер по профилактике заболеваемости, воспитанию здорового образа жизни, бережного отношения к своему здоровью, позволили стабилизировать пропуск одним ребенком по заболеваемости по сравнению с 2022 годом.

За истекший период в ГБДОУ травматизма детей и сотрудников – нет. Эта тенденция сохраняется в течение нескольких лет.

ВЫВОД: Анализ полученных результатов работы детского сада подтверждает достаточно высокую результативность и эффективность созданной системы здоровьесбережения.

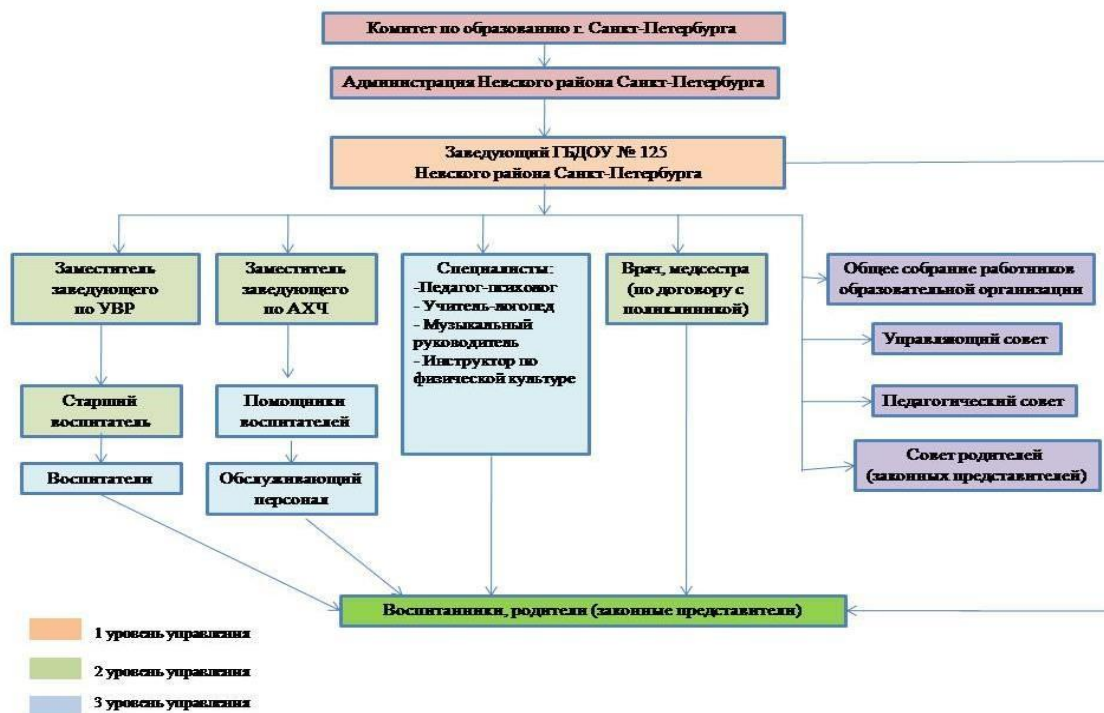
Оценка системы управления образовательной организации

Управление Образовательным учреждением осуществляется в соответствии с действующим законодательством и Уставом ГБДОУ, строится на принципах единоначалия и коллегиальности.

Коллегиальными органами управления являются: управляющий совет, педагогический совет, общее собрание работников. Единоличным исполнительным органом является руководитель – заведующий.

Оценка эффективности государственно-общественного управления в образовательной организации

Имеющаяся структура системы управления соответствует Уставу и функциональным задачам ГБДОУ.



Основные функции управления Образовательной организацией осуществляет заведующий ГБДОУ с привлечением органов общественного управления.

Инвариантная часть

В ГБДОУ в 2023 году продолжается развитие системы электронного документооборота.

В ГБДОУ на базе АСУ Параграф формируются сведения о воспитанниках и педагогах, сведения о движении: перевод детей в другие образовательные организации, выпуск в школу, перевод из группы в группу; сведения о приеме и увольнении работников ГБДОУ.

В системе дополнительного образования ГБДОУ подключено к Навигатору дополнительного образования детей (<https://dopobr.petersburgedu.ru/>).

Ведется электронный документооборот с пенсионным фондом РФ на базе ПУ-6, ПД СПУ 2010. 100% обеспечено ведение электронных трудовых книжек. Вся информация, предоставленная в СЭД оформлена в соответствии с положением о защите персональных данных.

Вариативная часть

Выполнение государственного задания на оказание государственных услуг (выполнение работ) государственными образовательными организациями Санкт-Петербурга.	100 %
Отсутствие предписаний надзорных органов и подтвердившихся жалоб граждан	да
Мероприятия по обеспечению комплексной безопасности образовательной организации выполнены в полном объеме	да
Снижение коэффициента травматизма по отношению к предыдущему году	да
Соответствие сайта образовательной организации требованиям законодательства Российской Федерации в сфере образования	да
Укомплектованность образовательной организации квалифицированными педагогическими кадрами	100 %
Взаимодействие образовательной организации с другими организациями социальной сферы: учреждениями дополнительного образования детей, учреждениями культуры, здравоохранения, спорта, досуга, службами занятости населения, обеспечения безопасности жизнедеятельности	да

Социальные партнеры	2022	2023
Организации науки и образования	2	3
Образовательные организации	3	3
Организации дополнительного образования	9	11
Организации здравоохранения	3	3
Организации культуры	1	1
ИТОГО	18	21

ВЫВОД: 1. Структура и система управления соответствуют специфике деятельности детского сада.

1. Действующая организационно-управленческая структура позволяет оптимизировать управление, включить в пространство управленческой деятельности значительное число педагогов и родителей (законных представителей).

2. ГБДОУ в достаточной степени использует возможности инфраструктуры для повышения качества образования. Созданная система сетевого взаимодействия обеспечивает потребности обучающихся в расширении социальных контактов и участии в районных конкурсах.

Обеспечение открытости и доступности информации об образовательном учреждении

С целью обеспечения открытости и доступности информации об образовательном учреждении функционирует официальный сайт ГБДОУ - <http://125.dou.spb.ru>, официальный канал Telegram-канал - <https://t.me/detsad125>, официальная группа ВК - <https://vk.com/gbdou125>; имеется электронная почта: det-sad-125@yandex.ru.

Информация на сайте размещается в соответствии с действующим законодательством

РФ, определяющим содержание сайта, сроки обновления сведений и пр. Информационное обеспечение ОУ в течение года постоянно обновляется. Создана электронная база нормативных документов федерального и регионального уровней. Замечаний надзорных органов по ведению сайта нет.

ВЫВОД: В ГБДОУ обеспечена открытость и общедоступность информационных ресурсов, содержащих информацию о деятельности ГБДОУ.

Анализ информационно-образовательной среды

В ГБДОУ широко используются информационные технологии, с этой целью приобретены и обеспечены ноутбуками рабочие места воспитателей и специалистов, административно-хозяйственного состава:

Наименование	Приобретен о в 2023 г	Приобретено в 2023	всего	Обеспеченно сть в %
Ноутбуки		0	19	100%
Персональные компьютеры		3	10	100%
Мультимедийный проектор		1	3	80%

Проблемное поле:

1. Необходимость дооснащения групп информационными образовательными ресурсами.

Пути решения:

Дальнейшая разработка и реализация проекта Программы развития ГБДОУ «Информационно-образовательные технологии в ГБДОУ»

Цель: Формирование в ГБДОУ новой развивающей среды, основанной на систематическом использовании образовательных информационных технологий, включающих методическое и контентное обеспечение.

Задачи:

- Продолжить создание необходимых методических и дидактических материалов (информационный банк) для проведения развивающих занятий;
- обеспечить условия для создания электронных портфолио педагогов и обучающихся, кейс-технологии и др.;
- обеспечить психолого-педагогическую поддержку семьи и повышение компетентности родителей в вопросах развития и образования детей посредством использования ИОТ;
- разработать авторские презентации по методикам и педагогическим технологиям, используемыми в работе с детьми;
- обновление аппаратного обеспечения ИОТ.

№ п/п	Мероприятия проекта	Этапы, сроки их выполнения	Результат
1	Разработка рекомендаций для родителей по использованию ИОТ в домашних условиях	2022-2023	исполнено
2	Повышение квалификации педагогов в области ИКТ на внешних курсах	2022-2024	Обучено 5 педагогов
3	Разработка авторских презентаций по методикам и педагогическим технологиям: - создание авторских разработок с использованием Интернет-ресурсов и медиатеки детского сада; - создание информационной базы данных и использование ее в образовательном процессе.	2022-2024	В стадии реализации

4	Формирование базы дидактических материалов, видеотеки, необходимых для образовательной деятельности с привлечением к этому детей и родителей	2023-2024	Разработан тематический план дистанционного обучения по всем возрастным группам
5	Оснащение ГБДОУ аппаратным обеспечением ИОТ: - приобретение принтеров в 2 группы	2022-2024	выполнено
6	Обновление официального сайта ГБДОУ	постоянно	Внешняя экспертиза – без замечаний
7	Использование баз данных «Параграф» в целях повышения эффективности образовательного процесса	2022-2024	ведется
8	Организация электронного документооборота в ГБДОУ	2022-2024	ведется
9	Организация эффективного сетевого взаимодействия участников образовательных отношений посредством сети Интернет и мессенджеров	2022 - 2024	Используется Telegram-канал и группа ВКонтакте, учебный профиль Сферум
10	Создание методик мониторинга эффективности использования ИОТ для развития познавательного интереса, познавательной активности, формирования знаний и представлений, уровня развития ребенка.	2022 - 2024	В стадии разработки

ВЫВОД: В ГБДОУ созданы оптимальные условия для использования ИКТ-технологий в управлении и организации образовательного процесса.

Анализ удовлетворенности качеством предоставляемых образовательных услуг получателями образовательных услуг

В ГБДОУ проводится мониторинг изучения мнение родителей об учреждении, что позволяет своевременно реагировать на запросы и пожелания, предоставлять необходимую информацию.

Так, в анкетировании по изучению мнения родителей (законных представителей) обучающихся о деятельности ГБДОУ в 2023 году (**Приложение 3**) приняло участие 240 родителей (законных представителей, из общего числа 244 человека), что на 5% больше, чем в 2022 (260 принявших участие из 279 человек). Значительную долю опрошенных представляют родители, принявшие участие в анкетировании в дистанционном формате.

В соответствии с результатами независимой оценки качества условий осуществления образовательной деятельности уровень удовлетворенности родителей (законных представителей) обучающихся составляет (общий балл) 95,96, что выше среднего по району.

Основные достижения общеобразовательной организации за отчетный период

Деятельность ГБДОУ— целенаправленный, закономерный, непрерывный процесс, характеризующийся культурно-творческой направленностью и использованием постоянно расширяющегося потенциала.

В 2023 году:

- 1 педагог стал победителем конкурса «Мир в твоих руках», (с присуждением Дипломанта районного конкурса)

- 1 педагог удостоен Премии Правительства Санкт-Петербурга «Лучший воспитатель»

- 1 педагогу присвоено звание «Почетный педагог ВГМО ГФЗ Санкт-Петербурга, муниципальный округ Рыбацкое.

- 2 педагога стали победителями первого районного культурно-образовательного конкурса «Музейный сэнсэй ДОУ»

- подготовлены дети-победители районных соревнований «Спортивный Петербург» (1 место), «Подвижные игры на свежем воздухе» (Победитель), городской «Турнир по

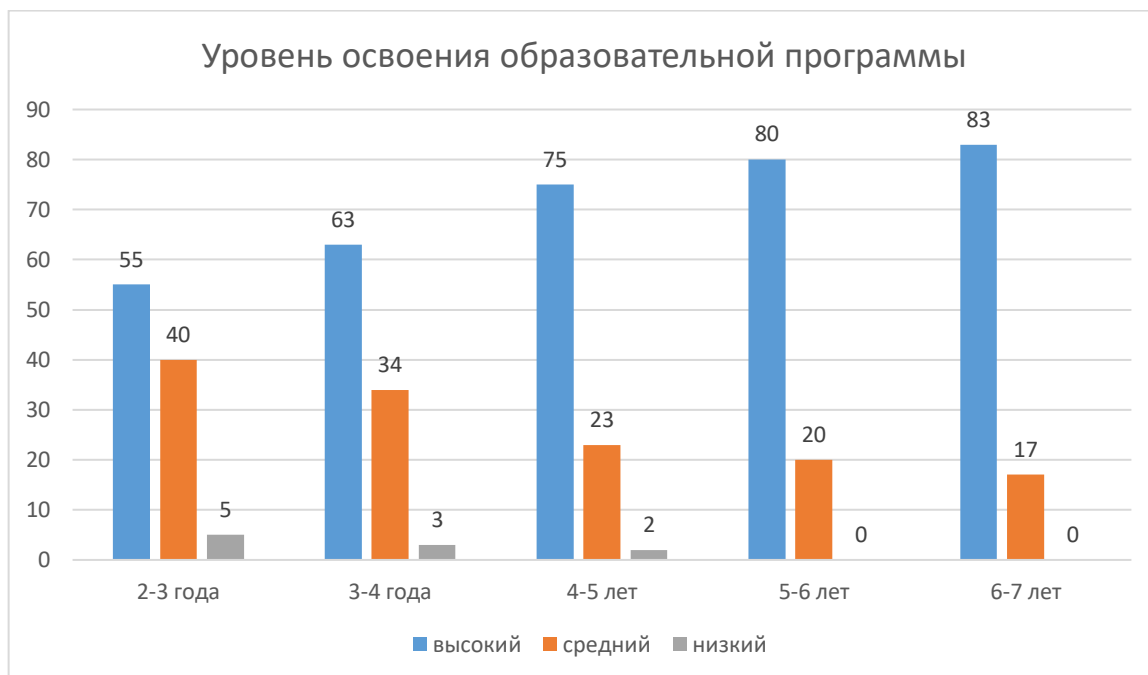
эстафетной гимнастике» (3 место).

ВЫВОД: Управление ГБДОУ осуществляется в соответствии с нормативными документами в сфере образования Российской Федерации. Структура и механизм управления способствуют его стабильному функционированию, повышению рейтинга ГБДОУ в системе дошкольного образования Невского района. Внесения изменений не требуется.

Оценка содержания и качества подготовки обучающихся Инвариативная часть

Достижение обучающимися планируемых результатов освоения Образовательной программы ГБДОУ № 125 в 2023 году

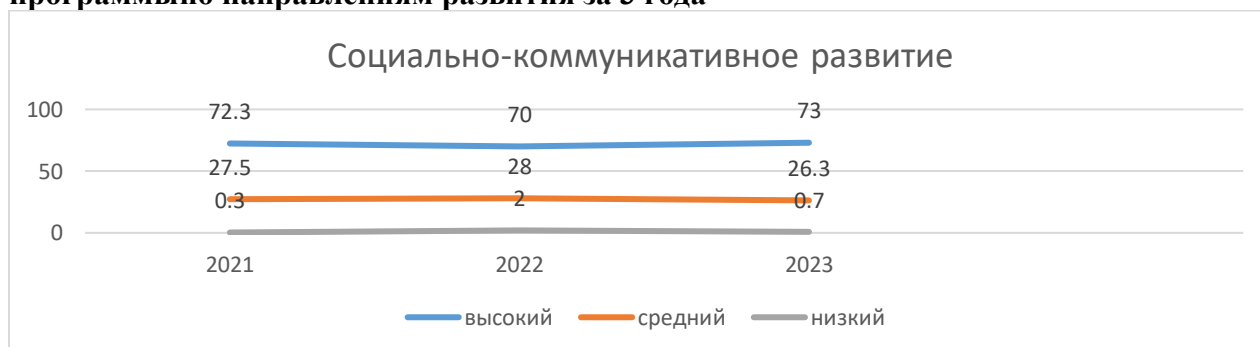
По возрастным группам (Приложение 4)

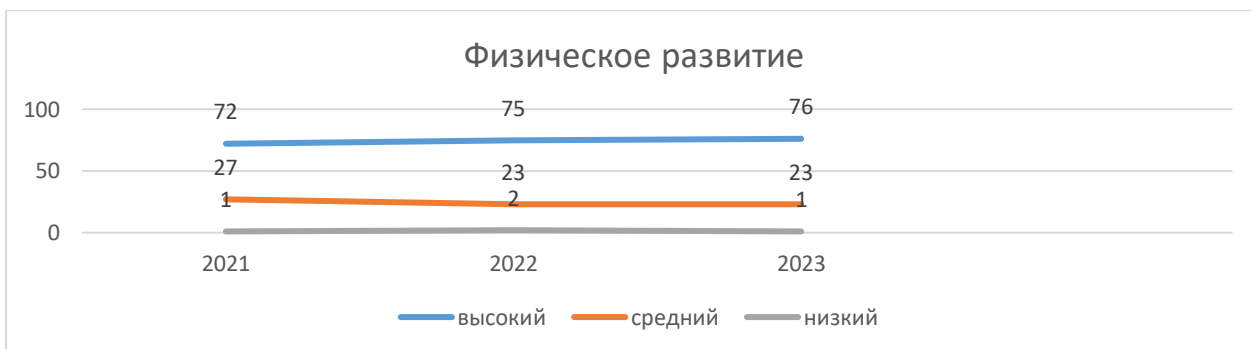
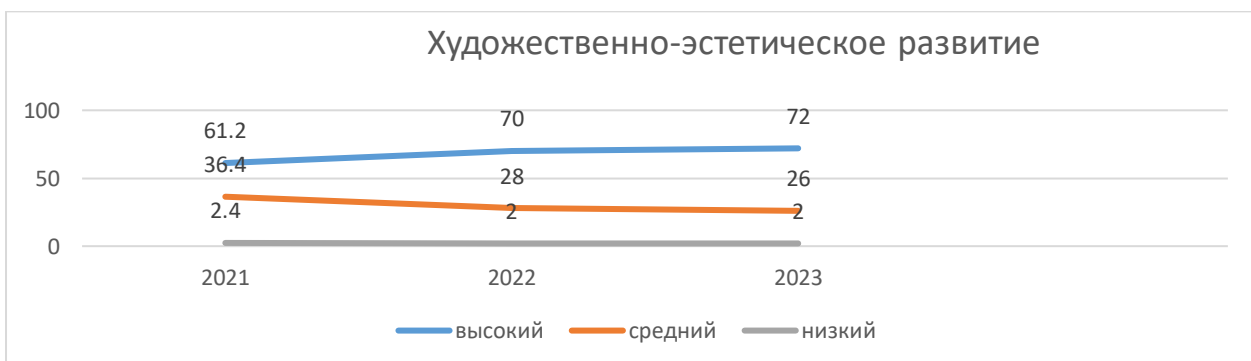
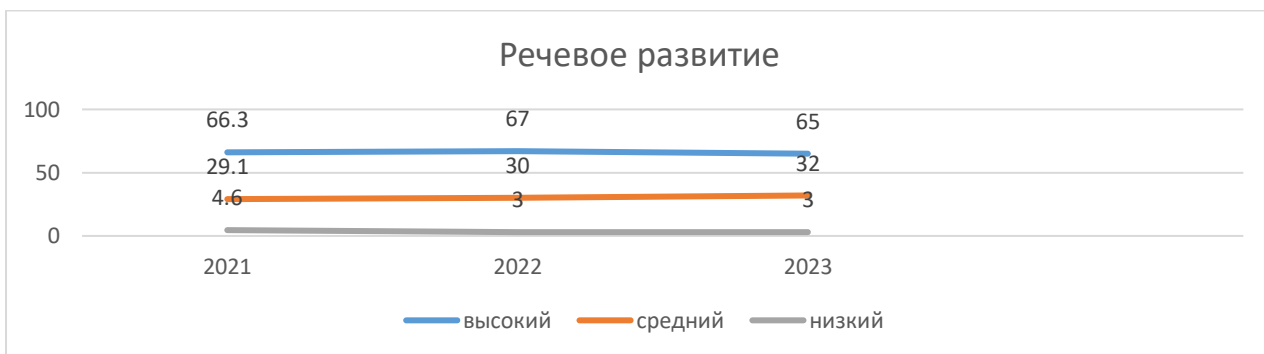
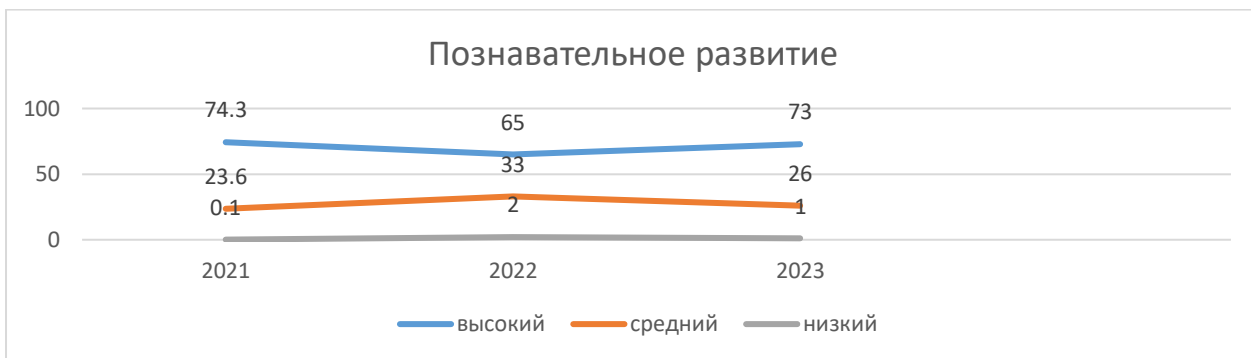


Сравнительный анализ по уровням развития за 3 года:

	2021	2022	
Высокий	69,2	69,4	
Средний	29,1	28,4	
Низкий	1,7	2,2	

Сравнительный анализ освоения Образовательной программы по направлениям развития за 3 года





Уровень развития музыкальных способностей обучающихся по результатам мониторинга:

	2021	2022	2023
высокий	58%	60%	62%
средний	40%	37%	37%
низкий	2%	3%	1%

В целом, в 2023 году на высоком уровне освоили образовательную программу 71,2% обучающихся, что выше предыдущего года на 1,8%.

Результаты педагогического анализа, проведенного по итогам освоения образовательной программы, свидетельствуют о недостаточной результативности образовательной деятельности по речевому развитию: в группах среднего возраста в 2023 году было значительное количество детей с нарушениями речи, что сказалось на результатах освоения образовательной программы в целом.

Предполагаемые причины:

- нерегулярного посещения детьми детского сада и отсутствии соответствующих компетенций у родителей (законных представителей);
- значительное количество детей среднего возраста с нарушениями речи.

Пути решения: в плане работы детского сада на 2023 год предусмотреть мероприятия, минимизирующие выявленные дефициты, включить задачу речевого развития в Годовой план работы.

ВЫВОД: Процентное соотношение уровней освоения образовательной программы соответствует возрастным особенностям развития дошкольников. На момент завершения дошкольного образования все дети достигли планируемых результатов.

Вариативная часть

Мониторинг коррекции речевых нарушений (по детям 5-7 лет) показал:

В 2023 году 69% детей по результатам коррекционной работы учителя-логопеда, выпущены с чистой речью. 31% детей выпущены со значительным улучшением. С детьми, имеющими остаточные нарушения речи, продолжает заниматься учитель-логопед.

Динамика коррекционной работы

УРОВЕНЬ	Отчетная дата (продление) (с 01.01.2023)		Результат коррекционной работы (31.05.2023)		Динамика
	Дети	%	Дети	%	
высокий	0	0	18	69	92%
средний	16	61	8	31	
низкий	10	39	0	0	
ИТОГО	26	100	26	100	

УРОВЕНЬ	Начало коррекционной работы (01.09.2023)		Отчетная дата (продление) (31.12.2023)		Динамика
	Дети	%	Дети	%	
высокий	0	0	2	8	74%
средний	0	0	15	60	
низкий	25	100	8	32	
ИТОГО	25	100	25	100	

ВЫВОД: Выявлена значительная динамика коррекционной работы на конец учебного года, что связано с построением работы по коррекции речевых нарушений

Пути решения: обеспечить образовательный процесс методическими разработками с применением дистанционных форм обучения по всем образовательным областям.

Сформированности высших психических функций и процессов на этапе завершения дошкольного детства в 2023 году

В 2023 выпущено в школу 44 обучающихся со следующими результатами:

	дети	%
IV уровень (средний балл от 3,2 до 4,0) - высокие показатели состояния ВПФ и процессов	33	75
III уровень (средний балл от 2,60 до 3,19) - средний уровень развития	9	20,5
II уровень (средний балл от 2,0 до 2,59) – показатели ниже средних	2	4,5

I уровень (менее 2 баллов) – низкие показатели	0	0,0
ИТОГО:	44	100,0

Показатели сформированности базовых компонентов:

Показатель	Сформирована (2,5-4,0 баллов)	Частично сформирован (2-2,49 баллов)	Не сформирован (менее 2 баллов)
регуляторный компонент деятельности	32	54,2	13,8
предпосылки к учебной деятельности	78	22	0,0
пространственные представления	44,5	35,1	20,4
мыслительная деятельность	46	40	14
ИТОГО:	50,2	37,8	12

Анализ психологической готовности к школьному обучению по результатам востребованности обучающихся в организациях общего образования (школы):

Школы	569	557	574	570	571	Московс кий	Кировский	Центральны й	Лен. обл.
	Невского района								
Кол-во обучающихся из ГБДОУ	5	16	2	13	3	1	2	1	1

ВЫВОД: На этапе завершения уровня дошкольного образования все выпускники имеют достаточный уровень готовности к обучению в школе, востребованы общеобразовательными организациями.

Анализ конкурсов, спортивных мероприятий

Образовательная деятельность ГБДОУ направлена на разностороннее развитие детей дошкольного возраста с учётом их возрастных и индивидуальных особенностей.

Педагоги активно вовлекают детей в конкурсное движение, способствуют участию обучающихся в конкурсах различного уровня (**Приложение 5**).

Сравнительный анализ участия в конкурсах за 3 года

	2021	2022	2023
Количество конкурсов	77	66	62
Количество участников	227	200	250
Результативность	43	34	31

Анализ данных подготовки и участия детей в конкурсах показывает: расширилась география конкурсов, дети приняли участие во Всероссийских конкурсах, также велико участие в конкурсах, курируемых отделом образования Невского района, участие детей в конкурсах, организованных и проводимых социальными партнерами ГБДОУ: Рыбацкая библиотека, ДК Рыбацкий, КЦ Троицкий, «Театральная семья», РОЦ ПДДТТ. Увеличилось количество участия в конкурсах, имеющих официальный статус: Министерство просвещения Российской Федерации, Комитет по образованию Санкт-Петербурга, Отдел образования и ИМЦ Невского района.

ВЫВОД: В конкурсное движение вовлечено значительное число участников (обучающихся и их родителей), что свидетельствует о тесном сотрудничестве ГБДОУ и семьи по обеспечению разностороннего развития детей дошкольного возраста с учётом их возрастных и индивидуальных особенностей. Повысилась результативность участия обучающихся в конкурсах, что свидетельствует о более качественной работе педагогов при подготовке детей к конкурсам.

Оценка кадрового обеспечения

Концептуальные идеи, заложенные Программой развития ГБДОУ, требуют от педагогического коллектива высокого уровня профессионального мастерства, в связи с этим в ГБДОУ проводится систематическая работа по повышению профессиональной компетентности, освоению новых технологий, методик.

Качественный и количественный состав персонала

В 2023 году ГБДОУ укомплектован полностью, вакансий нет.

Инвариативные показатели:

Общая численность педагогических работников, в том числе:	29 человек
Численность/удельный вес численности педагогических работников, имеющих высшее образование	13/44%
Численность/удельный вес численности педагогических работников, имеющих высшее образование педагогической направленности (профиля)	12/41%
Численность/удельный вес численности педагогических работников, имеющих среднее профессиональное образование	16/55%
Численность/удельный вес численности педагогических работников, имеющих среднее профессиональное образование педагогической направленности (профиля)	16/55%
Численность/удельный вес численности педагогических работников, которым по результатам аттестации присвоена квалификационная категория, в общей численности педагогических работников, в том числе:	25/86%
Высшая	19/83%
Первая	6/21%
Численность/удельный вес численности педагогических работников в общей численности педагогических работников, педагогический стаж работы которых составляет:	
До 5 лет	6/21%
Свыше 30 лет	6/21%
Численность/удельный вес численности педагогических работников в общей численности педагогических работников в возрасте до 30 лет	1/3,5%
Численность/удельный вес численности педагогических работников в общей численности педагогических работников в возрасте от 55 лет	9/31%
Численность/удельный вес численности педагогических и административно-хозяйственных работников, прошедших за последние 5 лет повышение квалификации/профессиональную переподготовку по профилю педагогической деятельности или иной осуществляемой в образовательной организации деятельности, в общей численности педагогических и административно-хозяйственных работников	33/100%
Численность/удельный вес численности педагогических и административно-хозяйственных работников, прошедших повышение квалификации по применению в образовательном процессе федеральных государственных образовательных стандартов в общей численности педагогических и административно-хозяйственных работников	33 /100%
Соотношение «педагогический работник/воспитанник» в дошкольной образовательной организации	29/244 человек
Наличие в образовательной организации следующих педагогических работников:	
Музыкального руководителя	да
Инструктора по физической культуре	да

Учителя-логопеда	да
Логопеда	нет
Учителя-дефектолога	нет
Педагога-психолога	да

Вариативные показатели:

Категория	Педагогический стаж работы							ИТОГО
	1-5	5-10	10-15	15-20	20-25	25-30	30 и выше	
Старший воспитатель	1							1
Воспитатели	3	4	4	3	3	1	5	23
Педагог-психолог	1							1
Музыкальный руководитель	1						1	2
Инструктор по ФК		1						1
Учитель-логопед				1				1
ИТОГО								
- педагогов	6	5	4	4	3	1	6	29
- % соотношение	21%	17%	14%	14%	10,5%	3,5%	21%	100%

ВЫВОД: *В 2023 году педагогический коллектив работает стабильно. Большую часть педагогического коллектива составляют педагоги, имеющие стаж работы от 10 лет. Увеличилось количество специалистов со стажем работы свыше 30 лет.*

Дополнительные образовательные услуги обеспечивают 15 специалистов.

Профессиональный статус педагогов:

Критерии оценки качества и профессиональной компетентности	2021		2022		2023	
	кол-во	%	кол-во	%	кол-во	%
Образовательный уровень						
Высшее педагогическое образование	15	50	15	52	12	41
Среднее специальное педагогическое образование	15	50	14	48	16	55
Квалификация (всего работников)						
высшая категория	21	70	24	83	19	83
первая категория	3	20	3	10	6	21
соответствие занимаемой должности	0	0	0	0	0	0
без категории			2	7	4	14

В 2023 году успешно прошли аттестацию 7 педагогов.

Педагоги, не имеющие категории, проработали на момент обследования менее года, являются специалистами, впервые приступившими к работе в педагогической должности.

ВЫВОД: *Все педагоги имеют образование по профилю занимаемой должности, что соответствует требованиям профессиональных Стандартов; значительная часть педагогов соответствует высшей квалификационной категории по занимаемой должности.*

Повышение квалификации

Администрацией ГБДОУ в 2023 г. созданы условия для прохождения курсов повышения квалификации педагогов: по направлению администрации 9 педагогов прошли курсы повышения квалификации по профилю занимаемой должности, 1 педагог – по направлению подготовки информационно-коммуникационные технологии, 8 педагогов – по актуальным проблемам образования, управления и информационной открытости.

Курсовая подготовка осуществлена на базе ГБОУ ДППО центра повышения квалификации специалистов Невского района Санкт-Петербурга «Информационно-методический центр», Санкт-Петербургский ЦОКОиИТ.

100% педагогов самостоятельно повысили свою квалификацию, в т. ч., в **региональной информационно-аналитической системе «Конструктор индивидуальной траектории профессионального роста».**

Уровень	Название	Кол-во
ИМЦ Невского района	Конструирование цифровой реальности образовательной организации средствами современных онлайн-платформ	1
ИМЦ Невского района	Проектирование дополнительных общеразвивающих программ в системе ПФДО в дошкольных образовательных организациях	1
СПб институт дополнительного профессионального образования «Смольный»	Теория и методика музыкального образования детей дошкольного возраста с учетом ФГОС ДО	1
Центр повышения квалификации специалистов Невского района СПб	Актуальные вопросы реализации ФГОС ДО . Образовательная область «Речевое развитие»	2
ГБУ ДПО СПб академии постдипломного педагогического образования имени К.Д. Ушинского	Командный подход к управлению развитием дошкольного образовательного учреждения	2
ГБУ ДПО ЦПК «Информационно – методический центр» Невского района	«Духовно-нравственное воспитание дошкольников в контексте традиций русской отечественной культуры»	3

ВЫВОД: *Квалификация педагогических работников соответствует квалификационным требованиям по должностям работников учреждений образования Российской Федерации, должностным инструкциям, законодательству РФ, профессиональным стандартам по занимаемой должности.*

Участие педагогов в конкурсах (Приложение 6)

В 2023 году педагоги ГБДОУ приняли участие в конкурсах различного уровня: всероссийского, городского, районного, организаторами которых выступили: ГБУ ДО «Правобережный дом детского творчества», Информационно-методический центр Невского района, КЦ Троицкий, ДК Рыбацкий, ГБУ ДО ЦД(Ю)ТТ «Старт+».

Направления конкурсов: конкурсы профессионального мастерства, творческие конкурсы, культурно-просветительские конкурсы, фотоконкурсы.

За свое участие в конкурсах педагоги получили заслуженные награды: Дипломы победителей, Дипломы лауреатов, Дипломы за 1, 3 место:

	Количество конкурсов:		Организаторы:		Участники		Достижения	
	2022	2023	2022	2023	2022	2023	2022	2023
ИТОГО:	14	12	11	12	20	17	7	8

ВЫВОД: *Педагоги ГБДОУ активно участвуют в конкурсах различной направленности, демонстрируя стабильно высокие результаты.*

Развитие кадрового потенциала

Оценка уровня обучения педагогов на курсах повышения квалификации по направлению деятельности.

2021 год	2022 год	2023
100 %	100 %	100%

Педагоги, помимо курсового обучения, активно используют в своем самообразовании следующие формы повышения квалификации различного уровня (городского, районного): семинары (вебинары), открытые занятия, мастер-классы, семинары-практикумы, круглые столы.

В рамках реализации распоряжения Комитета по образованию от 23.07.2021 № 2116-р «О создании и функционировании региональной системы научно-методического сопровождения педагогических работников и управленческих кадров Санкт-Петербурга» 100% педагогов зарегистрировались и приняли участие в работе курсов повышения квалификации, представленных в **региональной информационно-аналитической системе «Конструктор индивидуальной траектории профессионального роста».**

Педагоги **обобщают и распространяют свой опыт работы** (Приложение 7).

По уровню обобщения и распространения педагогического опыта - районный, городской и Всероссийский, международный: Социальная сеть работников образования nsportal.ru, ГБОУ №690 Невского района, международный портал МААМ.RU, Рыбацкая библиотека, ИМЦ Невского района, ГБДОУ 125.

Формы обобщения и распространения педагогического опыта:

- выступления (10 педагогов)
- мастер-классы (7 педагогов)
- публикации (12 педагогов)

ВЫВОД: В ГБДОУ разработана система работы с педагогическими кадрами по совершенствованию уровня их профессиональной компетентности, что является главным условием достижения качества образования и оптимальных конечных результатов деятельности. Все педагогические работники проходят своевременное обучение на курсах повышения квалификации. 100% педагогических работников, прошли повышение квалификации в течение 3 лет, в том числе 100% по вопросам ФГОС ДО.

Оценка качества учебно-методического и библиотечно-информационного обеспечения

Инвариантная часть

Учебно-методическое обеспечение образовательного процесса в ГБДОУ отвечает требованиям:

1) Комплектности обеспечения образовательного процесса с учетом достижения целей и планируемых результатов освоения основной образовательной программы дошкольного образования.

2) Качества обеспечения образовательного процесса с учетом достижения целей и планируемых результатов освоения основной образовательной программы дошкольного образования.

Для осуществления образовательной деятельности, реализации приоритетных направлений разработаны: «Образовательная программа дошкольного образования ГБДОУ», Рабочая программа воспитания, тематические, перспективные планы по всем разделам программ, конспекты занятий, диагностические материалы, созданы условия для самостоятельной деятельности детей по закреплению пройденной в течение недели темы, разработаны рекомендации родителям по расширению и закреплению программного материала в условиях семьи.

Вариативная часть

В помощь воспитателю разработаны методические рекомендации по организации педагогического процесса в рамках ФГОС ДО, создан банк электронных книг и пособий для осуществления образовательного процесса, в т.ч., дистанционного обучения.

ГБДОУ обеспечено:

Возможность работы на стационарных компьютерах или использования переносных компьютеров (ноутбуков)	да
С медиатекой	да
Оснащенного средствами сканирования и распознавания текстов, в т.ч., цветное	да

С выходом в Интернет с компьютеров, расположенных в помещении методического кабинета	да
С контролируемой распечаткой бумажных материалов	да

Библиотечно-информационное обеспечение.

ГБДОУ подключен к сети Интернет. Широко используется интернет- ресурс: педагоги имеют возможность воспользоваться образовательными сайтами, группами в социальных сетях. Наличие официального сайта ГБДОУ в сети Интернет позволяет построить эффективное взаимодействие между участниками образовательных отношений (педагоги, родители, дети), обеспечения открытости и доступности информации о деятельности дошкольного образовательного учреждения. Активно используется электронная почта, мессенджеры.

ИКТ-технологии, используемые в ГБДОУ, существенно облегчают процесс документооборота, составления отчётов, документов по различным видам деятельности ДОУ, проведения самообследования, мониторинга качества образования. ИКТ позволяют использовать современные формы организации взаимодействия педагогов с детьми, родителями (законными представителями).

ВЫВОД: Учебно-методическое, библиотечно-информационное обеспечение является достаточным для осуществления образовательного процесса.

Оценка качества материально-технической базы образовательной организации

Инвариативная часть

Общая площадь помещений, в которых осуществляется образовательная деятельность, в расчете на одного воспитанника	2,6 кв. м
Площадь помещений для организации дополнительных видов деятельности воспитанников	175,9 кв. м
Наличие физкультурного зала	да
Наличие музыкального зала	да
Наличие прогулочных площадок, обеспечивающих физическую активность и разнообразную игровую деятельность воспитанников на прогулке	да

Вариативная часть

Развивающая предметно-пространственная среда и материально-техническое оснащение ГБДОУ соответствует санитарно-гигиеническим требованиям и обеспечивает:

Физкультурно-оздоровительное направление работы в саду - функционирует физкультурный зал, на территории ГБДОУ оборудованы 2 спортивных комплекса для детей старшего возраста.

Коррекционная работа по речевому развитию и коррекционно-развивающая работа по познавательному и социально-личностному развитию осуществляется в следующих помещениях:

- кабинет учителя-логопеда;
- кабинет педагога-психолога;
- используются также помещения музыкального и физкультурного зала, групповые помещения при проведении групповых/подгрупповых коррекционно-развивающих занятий педагогом-психологом;
- 12 групповых ячеек, оборудованных зонами непересекающейся активности (учебная, игровая, индивидуальной работы, уголок уединения, книжный уголок, уголок творчества (ИЗО, музыкальный), уголок трудовой и экспериментальной деятельности, уголок познавательного развития, школьный уголок, уголок двигательной активности, театральный уголок).

Художественно-эстетическое направление работы: проходит в музыкальном зале, в кабинете дополнительного образования «Игралочка»

Библиотечно-методическое обеспечение педагогов осуществляется в методическом кабинете, где имеется необходимая литература и пособия по всем направлениям деятельности детского сада.

Все базисные компоненты развивающей предметной среды детства включают оптимальные условия для полноценного физического, художественно-эстетического, познавательно-речевого и социально-коммуникативного развития детей (**Приложение 8**).

12 групповых помещений, каждая группа площадью 45-50 кв.м., раздевалки, туалетные и умывальные комнаты, все группы имеют отдельные спальни.

Так же функционируют и используются по назначению помещения:

- медицинский кабинет;
- процедурный кабинет; кабинет заведующего;
- канцелярия;
- пищеблок прачечная;
- кладовые и хозяйственные помещения; водомерный узел;
- индивидуальный тепловой пункт;
- оборудованные детские прогулочные площадки.

На территории учреждения создана безбарьерная доступная среда для лиц с ограниченными возможностями: тактильная информационная вывеска, звонок для вызова сопровождающего, на ступеньках - тактильные пороги, края ступеней оформлены яркими световыми полосками. Доступ в здание инвалидов и лиц с ограниченными возможностями осуществляется с помощью сопровождающего, которого можно вызвать, используя кнопку вызова, установленную на входной двери в здание. Для маломобильных групп населения ступени оборудованы аппаратами. Санитарный узел для взрослых оборудован поручнями.

Групповые помещения ГБДОУ (всего 12 групповых ячеек) оснащены удобной детской мебелью, соответствующей возрастным особенностям детей и требованиям СанПиН.

Детский сад оснащен в достаточном количестве мягким и жестким инвентарем, имеется необходимое физкультурное и игровое оборудование, технические средства, музыкальные инструменты, научно-методическая и художественная литература, учебно-наглядные пособия, медицинское оборудование. Игрушки, развивающие игры и пособия подобраны в соответствии с возрастными особенностями детей и количеством детей в группах.

При построении развивающей предметно-пространственной среды групп учитываются возраст детей, их интересы и желания. Оборудование РППС подбирается с учетом половой принадлежности воспитанников: для мальчиков и девочек. Зонирование групповых помещений соответствует возрасту воспитанников группы, познавательным, интеллектуальным и физическим особенностям, требованиям программно-методического комплекта: в каждой группе оборудованы центры активности для самостоятельной деятельности детей, такие как: «центр экспериментирования», «центр познания», «центр творчества», «игровой центр», «литературный центр», «спортивный центр», «центр финансовой грамотности» (старшие и подготовительные группы).

Развивающая предметно-пространственная среда расширена за счет использования всех помещений ГБДОУ: в коридорах, холлах и фойе оборудованы тематические зоны: Экологическая, Правовой грамотности, Безопасности, Патриотические – «Моя малая Родина – Рыбацкое», «Музей боевой славы», «Петербургская гостиная», Библиотечная.

Участок детского сада озеленен. За каждой группой закреплена своя территория для прогулок с детьми, на каждом участке есть игровое оборудование, песочницы.

Наличие современной информационно - технической базы: ноутбуки, компьютеры, SMART-доски, multifunctional устройства, принтеры, выход в Интернет - все служит поддержанию высокого уровня предоставления образовательных услуг. Группы обеспечены интерактивным оборудованием - в 2 группах интерактивные доски. В 4 группах телевизоры, в каждой группе - музыкальные центры.

Обеспечение безопасности жизни и деятельности ребенка в здании и на прилегающей к ГБДОУ территории.

В детском саду уделяется большое внимание безопасному пребыванию детей; систематически отслеживается:

- состояние мебели, соответствие её ростовым показателям. освещенность групповых комнат и кабинетов
- санитарное состояние всех помещений ГБДОУ соблюдение режимных моментов, организация двигательного режима и прогулок.

ГБДОУ оснащено кнопкой экстренного вызова вневедомственной охраны, имеется система пожарного оповещения. Введено видеонаблюдение, информация с которых идет на экран и записывается в файл. Обеспечена круглосуточная охрана ООО ЧОП «Кардинал».

Анализ динамики развития материально-технической базы за последние 3 года

№	Объект финансирования	Сумма, тыс.руб.		
		2021	2022	2023
1	Реализация государственного задания	58 190,777	62 439,300	69510,30
1.1	в т.ч. заработная плата	40 883,856	44 676,749	49201,12
1.2	в т.ч.расходы на закупку товаров и услуг	12 683,208	13 257,634	20014,021
1.3	в т.ч.иные платежи	1 283,290	1 032,604	295,159
2	Платные услуги	3 340,416	3 472,313	3554,686

Пополнение материально-технической базы

Наименование	Приобретено в 2022 г	Приобретено в 2023	всего	Обеспеченность в %
Ноутбуки	-	0	19	100%
Персональные компьютеры	-	3	10	100%
Мультимедийный проектор	-	1	3	80%

К новому учебному году в ГБДОУ проведена ревизия материально-технической базы в соответствии с требованиями СанПиН 1.2.3685-21, СанПиН 2.3/2.4.3590-20.

ВЫВОД: Состояние материально-технической базы ГБДОУ соответствует педагогическим требованиям, современному уровню образования и санитарным нормам.

Оценка функционирования внутренней системы оценки качества образования

Цель ВСОКО – установление степени соответствия имеющегося качества образования требованиям действующего законодательства в области образования и качественная оценка образовательной деятельности.

В ГБДОУ функционирует внутренняя система оценки качества образования, которая определяется по трем показателям соответствия требованиям действующего законодательства в области образования:

- реализация требований, действующих нормативных правовых документов;
- результаты освоения образовательных программ дошкольного образования;
- соответствие условий реализации образовательных программ дошкольного образования. Внутренний контроль осуществляется в виде плановых или оперативных проверок, мониторинга образовательной деятельности, связанного с оценкой эффективности педагогических действий и лежащего в основе их дальнейшего планирования. Результаты внутреннего контроля оформляются в виде справок, актов, отчетов, карт наблюдений.

Мониторинг предусматривает сбор, системный учёт обработку и анализ информации об организации и результатах образовательной деятельности для эффективного решения задач управления качеством.

Ежегодно проводится анкетирование о степени удовлетворенности родителей (законных представителей) качеством предоставляемых образовательных услуг и услуги ухода и присмотра.

По результатам проведенного анкетирования родителей (законных представителей), выявлено, что 98 % опрошенных оценивают условия, созданные в ГБДОУ как положительные. Это на 0,5 % выше, чем в 2022 году. Высока доля положительных ответов, отмечающих доброжелательность и вежливость работников организации, компетентность и полноту информирования родителей о достижениях ребенка, о деятельности детского сада и группы - 99,5% (в 2022 г – 97,9%).

- Родители отметили:
- высокую компетентность педагогов и специалистов ДОУ;
 - создание комфортных, оптимальных и безопасных условий для каждого ребенка;
 - наличие у детей необходимых знаний и умений, соответствующих возрасту;

- создание условий для раскрытия способностей каждого ребенка, удовлетворения его познавательных интересов и разумных потребностей.

ВЫВОД: Система внутренней оценки качества образования функционирует в соответствии с требованиями действующего законодательства, созданная система работы ГБДОУ позволяет максимально удовлетворять потребность и запросы родителей. План работы организации по обеспечению функционирования внутренней системы оценки качества образования выполнен в полном объеме.

**Анализ показателей деятельности организации,
подлежащей самообследованию**

(утв. приказом Министерства образования и науки РФ от 10 декабря 2013 г. №
1324,
с изменениями на 15 февраля 2017 года)

№ п/п	Показатели	Единица измерения
1.	Образовательная деятельность	
1.1	Общая численность воспитанников, осваивающих образовательную программу дошкольного образования, в том числе:	244 человека
1.1.1	В режиме полного дня (8-12 часов)	244 человека
1.1.2	В режиме кратковременного пребывания (3-5 часов)	0
1.1.3	В семейной дошкольной группе	0
1.1.4	В форме семейного образования с психолого-педагогическим сопровождением на базе дошкольной образовательной организации	0
1.2	Общая численность воспитанников в возрасте до 3 лет	60 человек
1.3	Общая численность воспитанников в возрасте от 3 до 8 лет	184 человека
1.4	Численность/удельный вес численности воспитанников в общей численности воспитанников, получающих услуги присмотра и ухода:	244/100%
1.4.1	В режиме полного дня (8-12 часов)	244/100%
1.4.2	В режиме продленного дня (12-14 часов)	0
1.4.3	В режиме круглосуточного пребывания	0
1.5	Численность/удельный вес численности воспитанников с ограниченными возможностями здоровья в общей численности воспитанников, получающих услуги:	0
1.5.1	По коррекции недостатков в физическом и (или) психическом развитии	0
1.5.2	По освоению образовательной программы дошкольного образования	0
1.5.3	По присмотру и уходу	0
1.6	Средний показатель пропущенных дней при посещении дошкольной образовательной организации по болезни на одного воспитанника	2,2
1.7	Общая численность педагогических работников, в том числе:	29 человек
1.7.1	Численность/удельный вес численности педагогических работников, имеющих высшее образование	13/45%
1.7.2	Численность/удельный вес численности педагогических работников, имеющих высшее образование педагогической направленности (профиля)	11/38%
1.7.3	Численность/удельный вес численности педагогических работников, имеющих среднее профессиональное образование	16/55%
1.7.4	Численность/удельный вес численности педагогических работников, имеющих среднее профессиональное образование педагогической направленности (профиля)	16/55%
1.8	Численность/удельный вес численности педагогических работников, которым по результатам аттестации присвоена квалификационная категория, в общей численности педагогических работников, в том числе:	26/90%
1.8.1	Высшая	22/76%
1.8.2	Первая	4/14%

1.9	Численность/удельный вес численности педагогических работников в общей численности педагогических работников, педагогический стаж работы которых составляет:	
1.9.1	До 5 лет	3/10%
1.9.2	Свыше 30 лет	5/17%
1.10	Численность/удельный вес численности педагогических работников в общей численности педагогических работников в возрасте до 30 лет	1/3%
1.11	Численность/удельный вес численности педагогических работников в общей численности педагогических работников в возрасте от 55 лет	7/24%
1.12	Численность/удельный вес численности педагогических и административно-хозяйственных работников, прошедших за последние 5 лет повышение квалификации/профессиональную переподготовку по профилю педагогической деятельности или иной осуществляемой в образовательной организации деятельности, в общей численности педагогических и административно-хозяйственных работников	33/100%
1.13	Численность/удельный вес численности педагогических и административно-хозяйственных работников, прошедших повышение квалификации по применению в образовательном процессе федеральных государственных образовательных стандартов в общей численности педагогических и административно-хозяйственных работников	33 /100%
1.14	Соотношение «педагогический работник/воспитанник» в дошкольной образовательной организации	29/244 человек
1.15	Наличие в образовательной организации следующих педагогических работников:	
1.15.1	Музыкального руководителя	да
1.15.2	Инструктора по физической культуре	да
1.15.3	Учителя-логопеда	да
1.15.4	Логопеда	нет
1.15.5	Учителя-дефектолога	нет
1.15.6	Педагога-психолога	да
2.	Инфраструктура	
2.1	Общая площадь помещений, в которых осуществляется образовательная деятельность, в расчете на одного воспитанника	2,6 кв. м
2.2	Площадь помещений для организации дополнительных видов деятельности воспитанников	175,9 кв. м
2.3	Наличие физкультурного зала	да
2.4	Наличие музыкального зала	да
2.5	Наличие прогулочных площадок, обеспечивающих физическую активность и разнообразную игровую деятельность воспитанников на прогулке	да

Заключение

Анализ результатов самообследования деятельности ГБДОУ № 125 в 2023 году позволяет сделать **вывод**:

1. В ГБДОУ созданы все условия для всестороннего развития воспитанников, эффективной работы педагогического коллектива.

2. ГБДОУ детский сад № 125 Невского района за 2023 год в полном объеме реализовал поставленные задачи по всем направлениям деятельности. ГБДОУ успешно реализует Основную образовательную программу дошкольного образования с учетом Федерального государственного образовательного стандарта дошкольного образования.

3. Выявлены положительные результаты развития детей, достижение оптимального

уровня для каждого ребенка. Результаты диагностики воспитанников свидетельствуют о стабильной положительной динамике в усвоении образовательных программ.

4. Методическая работа в целом оптимальна и эффективна: выстроена целостная многоплановая система, позволяющая педагогам успешно реализовать воспитательно-образовательный процесс; созданы условия для профессиональной самореализации и профессионального роста; оказывается разносторонняя методическая помощь.

5. Материально-техническая база соответствует требованиям для реализации в полном объеме Федерального государственного образовательного стандарта дошкольного образования.

Наиболее существенными достижениями ГБДОУ являются:

- Работа по сохранению и укреплению здоровья воспитанников, развитию физических качеств и обеспечению оптимального уровня физической подготовленности и состояния здоровья ребенка, привитию навыков безопасного поведения, воспитанию сознательного отношения к своему здоровью и потребности в здоровом образе жизни, что позволило снизить уровень заболеваемости.

- Расширено образовательное пространство ГБДОУ путем организации сетевого взаимодействия с городскими организациями (МАСПО, «Государственный русский музей»), сохранено и активно реализуется сетевое взаимодействие с учетом инфраструктуры микрорайона.

- Совершенствуется модель психолого-педагогической системы, обеспечивающей вариативность дошкольного образования с учетом образовательных потребностей детей: повысилась результативность и качество подготовки детей к районным, городским и Всероссийским конкурсам и соревнованиям.

- Дети-выпускники востребованы образовательными организациями района, в т. ч., школами с повышенной нагрузкой.

- Ведется отслеживание результатов коррекционно-развивающей работы и психолого-педагогического сопровождения выпускников детского сада (соответствие целевым ориентирам ФГОС ДО); установлено тесное сетевое взаимодействие с ТПМПК Невского района;

- Разработанные и реализуемые программы дополнительных образовательных услуг в полной мере устраивают потенциальных потребителей.

- Разработана и продолжает развиваться система планирования образовательной работы в дистанционном режиме, которая способствует повышению качества услуг в сфере образования;

- В полной мере реализуется право педагогов для распространения своего опыта работы в условиях конкурентности посредством участия в конкурсных мероприятиях: конкурс педагогического мастерства «Мир в твоих руках», «Музейный сэнсэй», «Талантливый педагог», «ВЕБ- Пеликан».

- 1 педагог удостоен Премии Правительства Санкт-Петербурга «Лучший воспитатель»

- 1 педагогу присвоено звание «Почетный педагог ВГМО ГФЗ Санкт-Петербурга, муниципальный округ Рыбацкое.

Проблемное поле:

1. Сохранение контингента обучающихся за счет повышения качества речевого развития детей младшего и среднего возраста.

2. Создание и использование педагогами ГБДОУ собственных электронных образовательных ресурсов для детей.

3. Укрепление материально-технической базы ГБДОУ.

Перспективы и планы развития

План развития и приоритетные задачи на следующий год.

Поиск инновационных методов и приемов к работе с дошкольниками по формированию патриотизма и гражданственности.

Формировать у родителей (законных представителей) обучающихся мотивацию к активному личному участию в образовательном процессе.

Продолжить комплектование РППС ГБДОУ оборудованием в соответствии с возрастными особенностями развития дошкольников.

Способствовать улучшению материально-технической обеспечения ГБДОУ. Резервы совершенствования:

Реализация запланированных проектов Программы развития на 2022-2024 гг.

Обновление нормативной документации ГБДОУ в соответствии с требованиями законодательства, вступающими в действие в 2023 году.

Дальнейшее развитие системы профессионального взаимодействия педагогов ГБДОУ при осуществлении психолого-педагогического сопровождения образовательной деятельности ГБДОУ.

Укрепление материально-технической базы.

Приоритетные задачи на 2024 г.

Повышение профессиональных компетенций педагогов в области развития речи дошкольников.

Обеспечение охраны и укрепления физического и психического здоровья детей через расширение форм вовлечения родителей в физкультурно-оздоровительную работу с дошкольниками.

Формирование у обучающихся профессиональных компетенций в рамках проектов «Мир профессий» (ранняя профориентация дошкольников) и «Юный финансист» (финансовая грамотность) в соответствии с возрастом.

Включение всех участников образовательных отношений в реализацию районных проектов:

- «Школа возможностей»;
- «Школа жизни»;
- «Вместе»;
- «Ответственное родительство».

Планируемые структурные преобразования в учреждении.

На 2024 г. структурные преобразования в учреждении не предусмотрены.

Управленческие решения по результатам самообследования:

Проектирование и реализация комплекса мер по повышению качества образования через отбор позитивного опыта и организацию эффективной работы:

- выявление и распространение опыта работы педагогов, демонстрирующих высокие показатели воспитательно-образовательной деятельности;
- расширение географии сетевого взаимодействия;
- формирование запроса на курсы повышения квалификации работников ГБДОУ;
- определение и разработка актуальных методических проблем;
- организация внутрифирменного обучения педагогов, в т. ч., с использованием возможностей сети Интернет.

Заведующий ГБДОУ № 125



Г. В. Булах

Приложения

Приложение 1

**Социальный портрет
ГБДОУ № 125 Невского района Санкт-Петербурга
на декабрь 2023 года**

№		от 1,5 до 3 лет	от 3 до 4 лет	от 4 до 5 лет	от 5 до 6 лет	от 7 лет	старше 7 лет	Итого	
								чел.	%
1	Общее кол-во воспитанников	60	41	47	53	35	8	244	100
	Из них: девочек	28	18	22	25	15	4	112	46
	мальчиков	32	23	25	28	20	4	132	54
2	Дети из многодетных семей	7	6	9	6	13	0	41	17
3	Дети из неполных семей	2	2	3	1	3	0	11	4,5
4	Опекаемые	0	0	0	0	0	0	0	0
5	Дети из малообеспеченных семей	1	0	3	1	0	0	5	2
6	Несовершеннолетние, находящиеся в социально опасном положении (из социально неблагополучных семей)	0	0	0	0	0	0	0	0
7	Дети, не имеющие гражданства Российской Федерации	1	1	1	1	1	0	5	2
8	Дети, не имеющие регистрации в Санкт-Петербурге	0	0	0	0	0	0	0	0
9	Дети группы здоровья I	9	8	2	5	1	1	26	11
10	II	37	21	26	36	30	3	153	63
11	III	14	12	18	12	4	4	64	25,5
12	IV	0	0	1	0	0	0	1	0,5
13	V	0	0	0	0	0	0	0	0
14	Численность детей, посещающих кружки и секции, занятия по подготовке к школе в дошкольном учреждении и других учреждениях	8	15	35	45	38	2	143	59%
15	Из них дети, занимающиеся на бюджетной основе (одного ребенка считаем 1 раз)	0	7	15	17	22	1	62	25%
16	Из них дети, занимающиеся на внебюджетной основе (одного ребенка считаем 1 раз)	6	8	20	28	16	1	79	32%

Система социального партнерства ГБДОУ 125

Социальные партнеры	Направления взаимодействия
Организации науки и образования	
Санкт-Петербургская академия постдипломного педагогического образования (АППО)	Распространение педагогического опыта организации; Повышение квалификации педагогических работников организации;
Информационно-методический центр Невского района (ИМЦ Невского района)	Участие в научно-методических мероприятиях: семинарах, педагогических чтениях, научно-практических конференциях и др.;
АНО ДПО «МАСПО» (Международная академия современного профессионального образования)	Участие в конкурсном движении; Творческих группах, инновационных педагогических проектах; Консультирование.
Образовательные организации	
ГБОУ СОШ № 557 Невского района Санкт-Петербурга	Экскурсии детей в школу; Посещение воспитателями открытых уроков в 1 классе; Участие в круглых столах по обеспечению преемственности начального общего и дошкольного образования. Встречи учителей начальной школы с родителями будущих первоклассников. Дни открытых дверей для обучающихся (воспитанников) ГБДОУ
ГБДОУ № 130, № 143 Невского района Санкт-Петербурга	Проведение совместных методических мероприятий, обмен опытом, организация взаимопосмотров
ГБДОУ № 766 г. Москва	Реализация проекта «Образовательное путешествие по городам России».
Организации дополнительного образования	
Рыбацкая библиотека № 6	Проведение занятий музейной педагогики, организация и участие в мастер-классах, концертах для детей-инвалидов, участие в выставках, использование библиотечного фонда
СПб ГБКДУ Дом культуры «Рыбацкий»	Участие обучающихся в творческих конкурсах, обмен опытом
ГБУ «Культурный центр «Троицкое»	Участие обучающихся в творческих конкурсах
Детский творческий центр «Театральная семья»	Участие обучающихся в творческих конкурсах
ЦД(Ю)ТТ «Старт +»	Участие обучающихся в конкурсах
ГБУ ДО «Правобережный дом детского творчества»	Участие обучающихся и педагогов в конкурсах
ГБУ ДО ЦГПВДиМ «Взлет»	Участие обучающихся в конкурсах
СПб ГБКДУ «Дом народного творчества и досуга»	Участие обучающихся и педагогов в конкурсах
ГБУ ДО ДДТ «Левобережный»	Участие обучающихся и педагогов в конкурсах
Районный опорный центр по профилактике детского дорожно-транспортного травматизма	Оказание методической помощи при организации работы по профилактике детского дорожно-транспортного травматизма в ОО
ВМО СПб МО Рыбацкое	Публикации в районной газете «Рыбацкое» материалов о жизни детского сада, Организация отдыха работников ГБДОУ, обучающихся и их семей

Организации культуры	
ФГБОУК «Государственный русский музей» (Отдел «Российский центр музейной педагогики и детского творчества»)	Апробация музейно-педагогической программы «Здравствуй, музей!», ориентация на исторический опыт и современные исследования в области искусства и музейной педагогики. Посещение выставок, участие в создании творческих работ детей с размещением в залах Фонда детского творчества
Организации здравоохранения	
ГБУЗ Детская городская поликлиника № 73	Медицинское сопровождение обучающихся; Совместная работа по анализу и снижению заболеваемости детей. Пропаганда здорового образа жизни
ГБУЗ Городская поликлиника № 77 и поликлиническое отделение № 7	Медицинское обслуживание работников ГБДОУ, проведение флюорографического обследования, консультационная помощь
ГБУ ДО Центр психолого-педагогической, медицинской и социальной помощи Невского района Санкт-Петербурга	Консультационная помощь специалистам образовательной организации и родителям (законным представителям) обучающихся.

Анкета по изучению мнения родителей воспитанников
о деятельности ГБДОУ №125 Невского района Санкт-Петербурга

Всего заполнено анкет: 240

№ п/п	Основные вопросы о качестве деятельности дошкольного образовательного учреждения	Критерии Оценки						примечание
		положительно или скорее положительно		отрицательно или скорее отрицательно		затрудняюсь ответить		
		кол-во	%	кол-во	%	кол-во	%	
1	Как Вы оцените условия, созданные в детском саду, для развития и образования детей	236	97	0	0	4	2	
2	Как бы Вы в целом оценили доброжелательность и вежливость работников организации?	240	100	0	0	0	0	
3	Удовлетворены ли Вы компетентностью работников организации?	237	99	0	0	3	1	
4	Удовлетворены ли Вы материально-техническим обеспечением организации?	230	96	0	0	10	4	
5	Готовы ли Вы рекомендовать данную организацию родственникам и знакомым?	240	100	0	0	0	0	
6	Как Вы оцените своевременность и полноту информирования родителей педагогами о достижениях ребенка, о деятельности детского сада, группы	232	95	1	0,4	0	0	
7	Оцените качество оказываемых дополнительных образовательных услуг	236	97	0	0	4	2	
8	Какие дополнительные образовательные услуги хотели бы вы получать с 01.09.2024.	Танцы, гимнастика, развивающие, обучающие, логопедические занятия, художественное творчество, спортивные, подготовка к школе, тестопластика, шахматы, занятия с психологом.						

Прим: большинство ответивших «затрудняюсь ответить» - родители вновь пришедших детей.

**Освоение образовательной программы
в соответствии с направлениями развития**

Группы:	Раннего возраста	Младшие	Средние	Старшие	Подготовительные	ИТОГО
1. Социально-коммуникативное развитие						
высокий	65	70	73	77	82	73
средний	32	28,3	27	23	18	26,3
низкий	3	1,7	0	0	0	0,7
2. Познавательное развитие						
высокий	60	65	75	83	82	73
средний	35	31	28	17	20	26
низкий	5	2	1	0	0	1
3. Речевое развитие						
высокий	40	58	72	80	75	65
средний	35	30	45	20	25	32
низкий	25	12	3	0	0	3
4. Художественно-эстетическое развитие						
высокий	65	60	68	72	74	72
средний	31	36	32	28	26	26
низкий	4	4	0	0	0	2
5. Физическое развитие						
высокий	56	65	80	74	76	76
средний	42	30	19	26	24	23
низкий	3	5	1	0	0	1

Участие в конкурсах (Дети. Дети+родители)

Таблица результативности участия обучающихся в конкурсах в 2023 году

Всего конкурсов:				Организаторов конкурсов			Участников (обучающихся ГБДОУ 125)			Результативность		
Из них:	Количество конкурсов различного уровня с участием обучающихся ГБДОУ											
	2021	2022	2023	2021	2022	2023	2021	2022	2023	2021	2022	2023
Международных	1	3	1	1	3	1	1	3	1	1	2	1
Всероссийских	3	1	2	1	1	2	5	1	14	3	1	-
Городских	4	2	4	4	2	2	5	6	18	4	1	10
Районных	69	60	55	10	11	13	216	190	217	35	30	20
ИТОГО:	77	66	62	16	17	18	227	200	250	43	34	31

Таблица результатов участия в конкурсах

Дипломы:	ВСЕГО			Международных			Всероссийских			Городских			Районных		
	2021	2022	2023	2021	2022	2023	2021	2022	2023	2021	2022	2023	2021	2022	2023
Победителя	16	9	13	1	1	-	3	1	-	4	1	-	13	6	5
1 степени	6	2	1	-	1	-	-	-	-	-	-	-	2	1	2
2 степени	3	2	1	-	-	-	-	-	-	-	-	8	6	2	3
3 степени	4	-	1	-	-	-	-	-	-	-	-	2	4	-	1
Лауреата 1 ст.	3	2	6	-	-	-	-	-	-	-	-	-	1	2	3
Лауреата 2 ст.	6	2	3	-	-	-	-	-	-	-	-	-	5	2	4
Лауреата 3 ст.	5	1	1	-	-	-	-	-	-	-	-	-	4	1	1
Дипломанты	0	15	4	-	-	-	-	-	-	-	-	-	-	15	1
Специальные дипломы	0	1	1	-	-	1	-	-	-	-	-	-	-	1	-
ИТОГО:	43	34	31	1	2	1	3	1	-	4	1	10	35	30	20

Участие педагогов в конкурсах

УРОВЕНЬ	НАЗВАНИЕ	ОРГАНИЗАТОР	КОЛ- ВО	ИТОГ
Районный	«Красавица-Зима нам сказку принесла»	Рыбацкая библиотека № 6 СПб ГБУ «Невская ЦБС»	2	Победители
	«Мохнатый и пернатый спецназ Блокадного Ленинграда»	ГБДОУ детский сад № 30 Невского района СПб	2	Участник
	«Музейный сэнсей»	ГБУ ДО «Правобережный дом детского творчества»	2	Победитель
	«Мир глазами педагога»	ИМЦ Невского района	1	Участник
	«Мир в твоих руках»	ИМЦ Невского района	1	Дипломант
	«Неопалимая Купина»	ГБУ ДО ЦД(Ю)ТТ «Старт+» Невского района	1	Участник
	«С финансами на ТЫ»	ГБДОУ детский сад № 35 Невского района СПб	2	Участник
	«Пространство новых идей»	ИМЦ Невского района	2	Участник
	«Почётный педагог МО Рыбацкое»	МО Рыбацкое	1	Победитель
Городской	«Лучший воспитатель государственного образовательного учреждения Санкт-Петербурга, реализующего образовательные программы дошкольного образования»	Правительство Санкт-Петербурга	1	Победитель
	Чемпионат «Kidskills»	АНО ДПО «МАСПО»	1	Участник
Всероссийский	«Родная армия»	Минобороны России	1	Победитель
Международный				

Обобщение и распространение опыта работы 2023 год

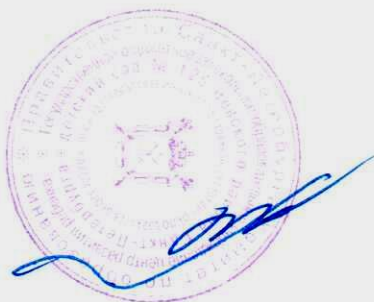
Организатор	Уровень	Семинары	Конференции	Публикации
ГБОУ №690 Невского района	Районный	Проектная сессия: пространство новых идей		
ИМЦ Невского района	Районный	«Воспитание и наставничество: лучшие практики»		
ИМЦ Невского района	Районный	«Методы профориентации дошкольников с использованием социокультурных пространств ДОУ»		
Рыбацкая библиотека № 6 СПб ГБУ «Невская ЦБС»	Районный	Мастер-класс «Рисование к международному дню домашних животных»		
ПМ ДЦ «Фрунзенский»	Городской		«Декоративно -прикладное творчество из природных материалов ЭкоАрт»	
Журнал «Инновационные ресурсы образования» № 9	Городской			«Театральные игры в детском саду: теория и практика организации и проведения.»
МПОФ-23	Городской	«Технологии организации деятельности дошкольников в пространстве мини- музея»		
nsportal.ru	Всероссийский			«Мезенская роспись для дошкольников»
nsportal.ru	Всероссийский			«Знакомство ребёнка с живописью»
nsportal.ru	Всероссийский			«Добро пожаловать в картинную галерею»
nsportal.ru	Всероссийский			«Нейропсихологическая гимнастика для подготовки к школьному обучению»
МААМ.RU	Международный			«Игры для автоматизации звуков»
МААМ.RU	Международный			«Развитие мелкой моторики у детей младшего возраста»

Материально-техническое оснащение помещений ГБДОУ и прилегающей территории

Помещение	Предназначение	Оснащение
Групповые помещения	воспитание у детей сознательного отношения к выполнению правил в играх; -формирование ролевых действий, стимуляция сюжетно-отобразительной игры; развитие социальных навыков, сенсорных способностей, познавательного и речевого развития, конструктивной деятельности и др.; развитие тонкой моторики – стимуляция двигательной деятельности (координация движений руки и глаз); развитие способности распознавать цвета и формы; эстетическое удовольствие, ощущение психологического комфорта, способности к самостоятельной деятельности	детская мебель для практической деятельности; игровая мебель и атрибуты для сюжетно- ролевых игр; книжный уголок; уголок для изобразительной деятельности; природный уголок; зона настольно-печатных игр; спортивный уголок; уголки для разнообразных видов самостоятельной деятельности детей – конструктивной, изобразительной, музыкальной и др. крупные мягкие конструкции для легкого изменения игрового пространства
Приемная (групповая)	воспитание у детей навыков одевания и раздевания при помощи взрослого, умения складывать одежду в определенном порядке; представление информационных материалов для родителей в целях формирования их педагогической компетенции	информационный уголок выставки детского творчества наглядно- информационный материал шкафчики для одежды скамейки
Спальни	дневной сон; гимнастика после сна	- спальная мебель
Музыкальный зал	Праздники, досуги, развлечения, занятия, индивидуальная работа: развитие интереса к музыке, желание ее слушать, подпевать, выполнять простейшие танцевальные движения; формирование способности выполнять плясовые движения в кругу вместе с детьми и взрослыми.	шкаф для пособий, игрушек, атрибутов и прочего материала; музыкальный центр; интерактивная доска; проектор; фортепиано; разнообразные музыкальные инструменты для детей; различные виды театров; ширма для кукольного театра; детские стулья
Физкультурный зал	Праздники, досуги, развлечения, занятия, индивидуальная работа: формирование интереса к занятиям физической культурой, накопление и обогащение двигательного опыта детей в процессе совместной деятельности взрослого с детьми; закаливание и нахождение детей в помещении в облегченной одежде с учетом состояния их здоровья.	спортивное оборудование для освоения всех основных движений; шведская стенка; скамейки; -маты

<p>Внегрупповые образовательные пространства ГБДОУ</p>	<p>Совместная деятельность педагога с детьми с целью расширения образовательных представлений детей</p>	<ol style="list-style-type: none"> 1. Библиотека 2. «Петербургская гостиная» 3. Мини-музей «Моё Рыбацкое» 4. Экологическая гостиная 5. Музей «Поклонимся великим тем годам» 6. Правовой уголок «Юный юрист» 7. Учебная зона «Уголок безопасности» 8. Галерея «Мир профессий»
<p>Прогулочные площадки</p>	<p>Совместная деятельность педагога с детьми, индивидуальная работа:</p> <ul style="list-style-type: none"> - накопление и обогащение опыта детей в процессе совместной деятельности взрослого с детьми; - развитие социальных навыков, сенсорных способностей, познавательного и речевого развития, конструктивной деятельности и др.; - включение детей в систему социальных отношений в процессе игровой деятельности с детьми и взрослыми. 	<ul style="list-style-type: none"> - песочницы - игровой дом - балансир - игровые модули

Заведующий ГБДОУ № 125



Г. В. Булах